

# Informe Anual 2023



**BELCOLADE**

THE REAL BELGIAN CHOCOLATE

 **puratos**  
Food Innovation for Good

# ECOSISTEMA DE CACAO-TRACE



Great Taste  
Doing Good

Marcas que venden productos Cacao-Trace

**BELCOLADE**  
THE REAL BELGIAN CHOCOLATE

*Chocolate real  
hecho en Bélgica*

**CHOCOLANTÉ**

*Chocolate real*

**CARAT**

*Coberturas  
y rellenos*

**PATISFRANCE**  
SOURCE DE SÉDUCTION

*Cacao y rellenos  
a base de nueces*

Puratos Grupo



La Next Generation Cacao Foundation gestiona la distribución  
del Bono Chocolate a los cultivadores de cacao.

**Next  
Generation**  
CACAO  
FOUNDATION

# PRÓLOGO



En 2015, Puratos creó su propio modelo de abastecimiento responsable de cacao: Cacao-Trace. Este programa es fruto de la convicción de que, a nuestra propia escala, podríamos contribuir a que el sector del chocolate fuera más responsable.

Nuestra estrategia se basa en dos pilares: «Great taste, Doing good». Ante todo, la experiencia de Cacao-Trace en la fermentación y el tostado nos permite extraer todo el potencial aromático de nuestros granos de cacao. Es precisamente porque ofrecemos un chocolate con un sabor excepcional que podemos aplicar el componente social de este programa a través de la Prima por calidad y el Bono Chocolate. La Prima por calidad recompensa el arduo trabajo de nuestros productores para entregar granos de cacao de la mayor calidad posible. El Bono Chocolate, por otra parte, depende por completo de nuestras ventas de chocolate. Por cada kilo de chocolate vendido, recaudamos 10 céntimos de euro que devolvemos a los productores en efectivo o mediante proyectos comunitarios, a través de la Next Generation Cacao Foundation.

A finales de 2022, logramos la hazaña de duplicar nuestro Bono Chocolate en un año, de 1 a 2 millones de euros. Esta extraordinaria cantidad se redistribuyó prácticamente por completo en 2023, lo que nos ha permitido aumentar nuestro impacto de forma considerable. Me gustaría aprovechar la oportunidad para enviar un saludo a todos nuestros clientes de Cacao-Trace. Ya sean artesanos independientes o fabricantes, su participación tiene una repercusión real en las vidas de los cultivadores de cacao.

Estamos orgullosos de Cacao-Trace, pero también somos conscientes de que el programa no es ni perfecto ni suficiente. Desde su creación, lo hemos actualizado hasta 6 veces. Estamos mejorándolo constantemente y lo hacemos con la mayor transparencia posible. Nuestra pretensión no es ofrecer una imagen perfecta, sino real, para ayudar a todo el sector a seguir adelante. Por eso, me complace compartir con vosotros la última edición de nuestro informe anual, donde se recogen nuestros éxitos y nuestros retos.

**Cédric Van Belle**  
**Presidente del Consejo de Administración - Puratos**  
**Presidente de la Next Generation Cacao Foundation**





# ÍNDICE

<b>1. Presentación y visión general de Cacao-Trace</b>	
Presentación de Cacao-Trace .....	06
El modelo Cacao-Trace .....	11
Nuestro impacto en 2023 de un vistazo .....	13
<b>2. Informe por países</b>	
Camerún .....	17
Congo .....	19
Costa de Marfil .....	23
México .....	27
Filipinas .....	29
Papúa Nueva Guinea .....	33
Uganda.....	37
Vietnam.....	41
<b>3. Abordar los principales retos de la cadena de suministro de cacao</b>	
Pobreza de los agricultores .....	47
Trabajo infantil .....	49
Deforestación .....	51
<b>4. Lo más destacado de 2023 .....</b>	<b>56</b>
<b>5. Informe de la Next Generation Cacao Foundation</b>	
Presentación y visión .....	66
Objetivos y sistema de distribución .....	67
Principios de selección de proyectos .....	68
Informe 2023 .....	69
Conclusiones y perspectivas .....	71
Gobierno corporativo .....	72
Informe financiero .....	74
Historial de donaciones de la NGCF .....	75
<b>6. El programa Cacao-Trace y los ODS .....</b>	<b>77</b>
<b>7. Agradecimiento a nuestros clientes.....</b>	<b>83</b>

01



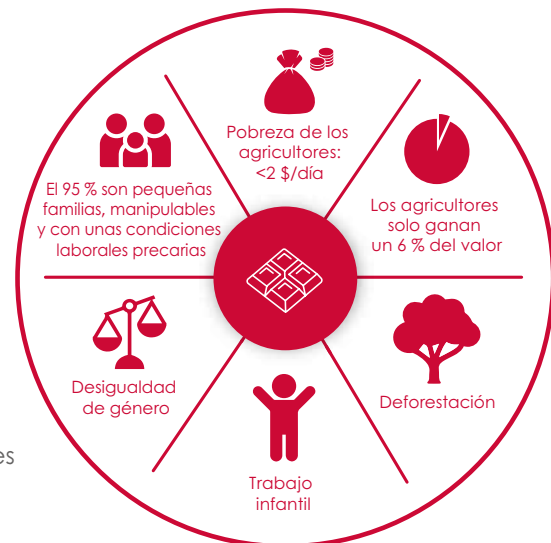
# Presentación y visión general de Cacao-Trace

## Visión general de Cacao-Trace

### EL PORQUÉ DE CACAO-TRACE

En Puratos, llevamos más de tres décadas perfeccionando deliciosos chocolates y productos elaborados a base de cacao con marcas como Belcolade, Carat, y Chocolanté.

En los últimos veinte años, inquietudes como la pobreza de los agricultores, el desequilibrio en el reparto de los beneficios, el trabajo forzado infantil y las precarias condiciones laborales han empañado el sector del chocolate. Para garantizar que el chocolate siga siendo un placer, es fundamental abordar estas cuestiones.



Esa es la razón por la que creamos Cacao-Trace, nuestro programa de cacao sostenible. Esta iniciativa va más allá de las prácticas del sector y aborda de forma activa los desafíos de la cadena de suministro del cacao.



**Bernardita Ancero, Sawata (Filipinas)**

*«Es realmente un cambio de vida. Nuestra vida cotidiana ha mejorado con Cacao-Trace. He podido llevar a mis nietos a la escuela. He ayudado a mis hijos a producir su propio cacao».*

### CACAO-TRACE: "GREAT TASTE, DOING GOOD"

En Cacao-Trace, el principio que nos guía es «Sabor excelente y Hacerlo bien». Este principio impulsa nuestro enfoque innovador de abastecimiento, cuyo objetivo es crear un futuro realmente sostenible para la cadena del cacao y todas las partes implicadas.

**Great taste:** Gracias a Cacao-Trace, conseguimos dominar el proceso de fermentación y, de este modo, garantizamos que nuestros chocolates y nuestros productos elaborados a base de cacao tengan un Sabor Excelente.

**Doing good:** es nuestra máxima para que los agricultores de Cacao-Trace puedan beneficiarse del valor que crean. Con Cacao-Trace contraemos un compromiso duradero con nuestras comunidades asociadas garantizando la compra del 100 % de su producción anual a un precio mínimo establecido, que no se altera con las fluctuaciones del mercado.

Además, los agricultores de Cacao-Trace se benefician de primas por calidad y un bono vinculado a la producción de chocolate.

En 2023, nuestra iniciativa ha tenido impacto sobre 23,247 agricultores y sus familias en 8 países.

## GREAT TASTE...

**Dominamos el proceso de fermentación y, de este modo, garantizamos que nuestros chocolates y nuestros productos elaborados a base de cacao tengan un Sabor Excelente.**

En cada paso, definimos normas de alta calidad, desarrollamos equipo adaptado, definimos el proceso adecuado y capacitamos a las personas para que tengan un impacto a largo plazo.



### 1. Granos húmedos de calidad

A lo largo de todo el año, los agricultores reciben formación sobre buenas prácticas agrícolas para aumentar el volumen y la calidad de su cosecha. También aprenden a clasificar únicamente los granos húmedos de gran calidad. Desde el primer momento de la cosecha, se seleccionan únicamente los mejores granos.



### 2. Fermentación

Después de la cosecha, los granos son fermentados en las explotaciones agrícolas por agricultores bien formados o bien se entregan en centros poscosecha construidos por Puratos. Contratamos y formamos a personas de la comunidad para que se conviertan en maestros de la fermentación profesionales de Cacao-Trace.

Cuando se entregan los granos húmedos, se vuelve a comprobar la calidad de los granos y, si es necesario, se realiza una nueva clasificación antes de iniciar el proceso de fermentación en cajas de madera optimizadas durante unos 6 días. Gracias a nuestros conocimientos históricos sobre la fermentación en la panadería, Puratos ha establecido un proceso de fermentación de muy alta calidad para los granos de cacao que los maestros de la fermentación comprueban en cada paso.



### 3. Secado

Una vez fermentados, los granos se secan al sol durante varios días, ya sea directamente en las explotaciones agrícolas o en nuestros centros poscosecha. La calidad de los granos se vuelve a comprobar gracias a nuestras directrices de secado del cacao. Durante esta fase, el objetivo es alcanzar el 8 % o menos de humedad para que los granos conserven su sabor único el mayor tiempo posible antes de ser transformados en chocolate.



### 4. Tostado lento

El tostado lento del cacao a bajas temperaturas durante más tiempo conserva los sabores más delicados de los granos al tiempo que permite que se desarrollen matices sutiles. De este modo, el chocolate elaborado a partir de cacao tostado lentamente suele mostrar un sabor más suave, más afrutado y menos amargo, lo que aumenta la complejidad y profundidad del sabor del chocolate.

## ...DOING GOOD

**Nuestro objetivo es que los productores Cacao-Trace se beneficien del valor que crean.**

En Cacao-Trace, nuestro compromiso se extiende a todas las partes interesadas, capacitando a los agricultores para que se beneficien directamente del valor que crean, fomentando al mismo tiempo un planeta mejor y ofreciendo a nuestros clientes y consumidores una forma de apoyar la sostenibilidad con chocolates y productos elaborados a base de cacao producidos éticamente y con un sabor excelente.

### Por los agricultores

El Programa Cacao-Trace comparte el valor que se ha creado con los agricultores gracias a dos mecanismos: la Prima por calidad y el Bono Chocolate, cuyo objetivo es aumentar los ingresos de los agricultores y mejorar sus condiciones de vida a largo plazo.

#### Prima por calidad

La Prima por calidad recompensa a todos los agricultores de Cacao-Trace por los granos de alta calidad que producen. Nuestro sistema de trazabilidad garantiza que cada agricultor cobre y reciba la cantidad que le corresponde en función de la cantidad de granos que entregue. El importe de la Prima por calidad está adaptado al mercado de cacao local, y se supervisa y revisa con carácter anual.



#### Bono Chocolate

Por cada kg de chocolate Cacao-Trace vendido, recaudamos 10 céntimos de euro. Recaudamos este dinero y lo devolvemos en su totalidad a los agricultores de cacao, ya sea en efectivo (10 %) directamente a los agricultores o mediante proyectos (90 %). El objetivo de los proyectos es garantizar el acceso a necesidades fundamentales, como la educación o la salud, y ayudar a los agricultores y sus familias a aumentar sus ingresos mediante la creación de pequeños negocios. Para garantizar una transparencia total en la distribución del Bono Chocolate, el dinero se recauda y se redistribuye a través de una fundación independiente: la Next Generation Cacao Foundation (más información en la p. 66). La Prima por calidad y el Bono Chocolate juntos representan entre 2 y 5 meses de ingresos adicionales al año para los agricultores de Cacao-Trace. En 2023, el importe total del Bono Chocolate recaudado ascendió a 2,4 millones de euros. El 100 % de este importe va directamente a los agricultores y comunidades de Cacao-Trace. Todos los costes de explotación relacionados con el bono son asumidos por Belcolade.



### Por el planeta

Nuestra principal prioridad es asegurarnos de que nuestro abastecimiento de cacao no aumente la deforestación. Contamos también con un proyecto agroforestal cuya pretensión es plantar 3,440,000 árboles para 2030. Más información sobre nuestra política de reforestación en las páginas 51 - 53.

### Por nuestros clientes

Ofrecemos una ventaja competitiva a nuestros clientes al impulsar el crecimiento acelerado de productos sostenibles elaborados a base de cacao y mediante formación en profundidad sobre sostenibilidad gracias a viajes de clientes a las comunidades de Cacao-Trace (más información en la p. 57). Al proporcionar productos elaborados a base de cacao de alta calidad imbuidos con robustos valores de sostenibilidad y conexiones directas con los agricultores, damos a nuestros clientes la oportunidad de ofrecer un chocolate con un sabor excelente que no solo refuerza su negocio, sino que también tiene un impacto tangible. Este enfoque único mejora tanto el valor del producto como la narración de historias significativas.

### Por los consumidores

Con Cacao-Trace, los consumidores disfrutan del sabor excelente de nuestro chocolate y nuestros productos elaborados a base de cacao, pero, además, cuentan con una garantía más. Disfrutan sin remordimientos, conscientes de que su disfrute apoya directamente prácticas sostenibles y un enfoque consciente de la producción de chocolate.

## OBJETIVOS PARA 2025 Y 2030

Nuestra ambición para Cacao-Trace es expandir decididamente este programa exclusivo y continuar influyendo en un mayor número de comunidades agrícolas. En 2025, estimamos que Cacao-Trace contará con 25.000 agricultores, cifra que podría duplicarse en 2030.

Estamos convencidos de que Cacao-Trace, junto con la Next Generation Cacao Foundation, contribuye a crear un ciclo virtuoso que cambiará progresivamente las vidas de los agricultores de Cacao-Trace. Somos perfectamente conscientes de que todavía quedan algunos retos ambientales y sociales por afrontar, que podrían exigir una evolución concreta de nuestro enfoque. Trabajamos continuamente en pro de la mejora de los programas Cacao-Trace.

## RESUMEN DE LOS PROGRAMAS DE CACAO-TRACE EN 2023

2023 ha sido un año de mejora y enfoque para llevar los programas ya existentes al nivel adecuado de calidad y rendimiento. El equipo de Cacao-Trace ha crecido para aumentar nuestros recursos humanos, con 8 nuevas incorporaciones el equipo ya está completo y preparado para asumir los retos diarios.

Se ha desarrollado una nueva versión del modelo de sostenibilidad de Cacao-Trace que está en la etapa final de revisión. En 2024 se publicará la versión 7 y se espera que empiece a aplicarse a finales de año.

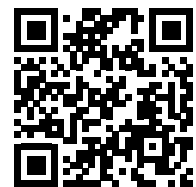
La nueva versión del modelo incluye: integridad de los datos, listas de control revisadas y un proceso de auditoría revisado, así como control para garantizar el nivel de gobernanza adecuado en nuestros programas Cacao-Trace.



\*revisión de la puntuación interna basada en la auditoría interna y externa

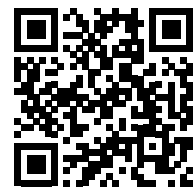
### Toussaint Claessens – The Chocolate Company, Países Bajos

*«Hemos contado repetidamente la historia en el sitio web. La incluimos en los nuevos envases. Hemos colocado los certificados en las tiendas. Toda la historia debe ser buena, y en este caso lo es».*



### Franz Kasser – Amelie Chocolaterie, Alemania

*«Nunca había probado un chocolate que pudiera decir que realmente cumpliera mis expectativas en lo que respecta al sabor. Pero, indudablemente, Cacao-Trace las cumple».*







## El modelo Cacao-Trace

El modelo Cacao-Trace se basa en un ciclo de verificación de tres años que incluye una auditoría inicial de verificación, auditorías de seguimiento en los siguientes dos años y una nueva auditoría de verificación en el cuarto año, antes de que caduque el certificado de verificación. El proceso de auditoría es la base de la certificación de los ingredientes Cacao-Trace. Es un compromiso importante tener una auditoría externa que ofrezca una valoración imparcial y que garantice la existencia de una destacada calidad a todos los niveles. De esta manera, nos desafiamos constantemente a nosotros mismos y a nuestros socios. La certificación se lleva a cabo con referencia al último modelo Cacao-Trace disponible. Los programas Cacao-Trace son auditados a nivel mundial por Control Union. El objetivo de esta alianza de Puratos y Belcolade es garantizar una auditoría de alto nivel y coherente en todos nuestros programas.

El modelo Cacao-Trace es sometido a un proceso de mejora continua estricto y dinámico. Las evoluciones son impulsadas por diversos elementos:

- Los aprendizajes de la aplicación directa de los programas sobre el terreno de Puratos.
- Sugerencias de nuestros auditores externos.
- Diligencia debida de terceros en materia de sostenibilidad.
- Evolución de los mercados sostenibles y de las prioridades de la sociedad civil.
- Ejemplos internacionales relacionados con el cacao y la sostenibilidad en los que ha participado Puratos como, por ejemplo, la Iniciativa Cocoa Forest (CFI), la Fundación World Cocoa (WCF) y Beyond Chocolate.

Con un espíritu de mejora continua, el modelo Cacao-Trace se está revisando y actualizando a la versión 7 que se publicará en 2024. La nueva versión tendrá elementos añadidos de integridad digital y listas de control mejoradas.

Tanto el Modelo V6 como el procedimiento de reclamación se encuentran disponibles en la web de Puratos.





## EL MODELO CACAO-TRACE SE APLICA A 3 NIVELES

En función del contexto, la organización de la cadena de suministro varía. Puratos ha identificado tres niveles principales:

Nivel	Definición
<b>Entidad</b>	Unidad de negocio que supervisa la organización y la gestión de la implantación del modelo Cacao-Trace. La unidad de negocio puede ser Puratos, una de sus filiales o los socios externos elegidos. Si la responsabilidad de una cadena de suministro es compartida por más de una unidad, el Comité de Gestión Interna (IMC) debería incluir a representantes de todas las unidades pertinentes.
<b>Unidad poscosecha</b>	Unidad donde se lleva a cabo el proceso poscosecha del cacao (desde las vainas o los granos húmedos a los granos secos). Esta unidad puede ser una unidad de procesamiento de tamaño mediano o grande, o bien un recolector y fermentador a pequeña escala.
<b>Unidad de producción</b>	Unidad que cultiva Theobroma cacao y produce vainas de cacao. En algunos países, las unidades de producción pueden también hacerse cargo del proceso poscosecha. En este caso, ofrecen granos secos a Puratos o a un socio afiliado a la cadena de suministro de Cacao-Trace.

## EL MODELO CACAO-TRACE TIENE 7 PRINCIPIOS

Más de 60 requisitos reunidos en 7 principios, que se aplican a los 3 niveles antes definidos.

- 1 Responsabilidad jurídica y Gestión
- 2 Calidad y Trazabilidad
- 3 Responsabilidad económica
- 4 Responsabilidad social
- 5 Salud y Seguridad
- 6 Mejores prácticas agrícolas
- 7 Responsabilidad medioambiental

## Nuestro impacto en 2023 de un vistazo

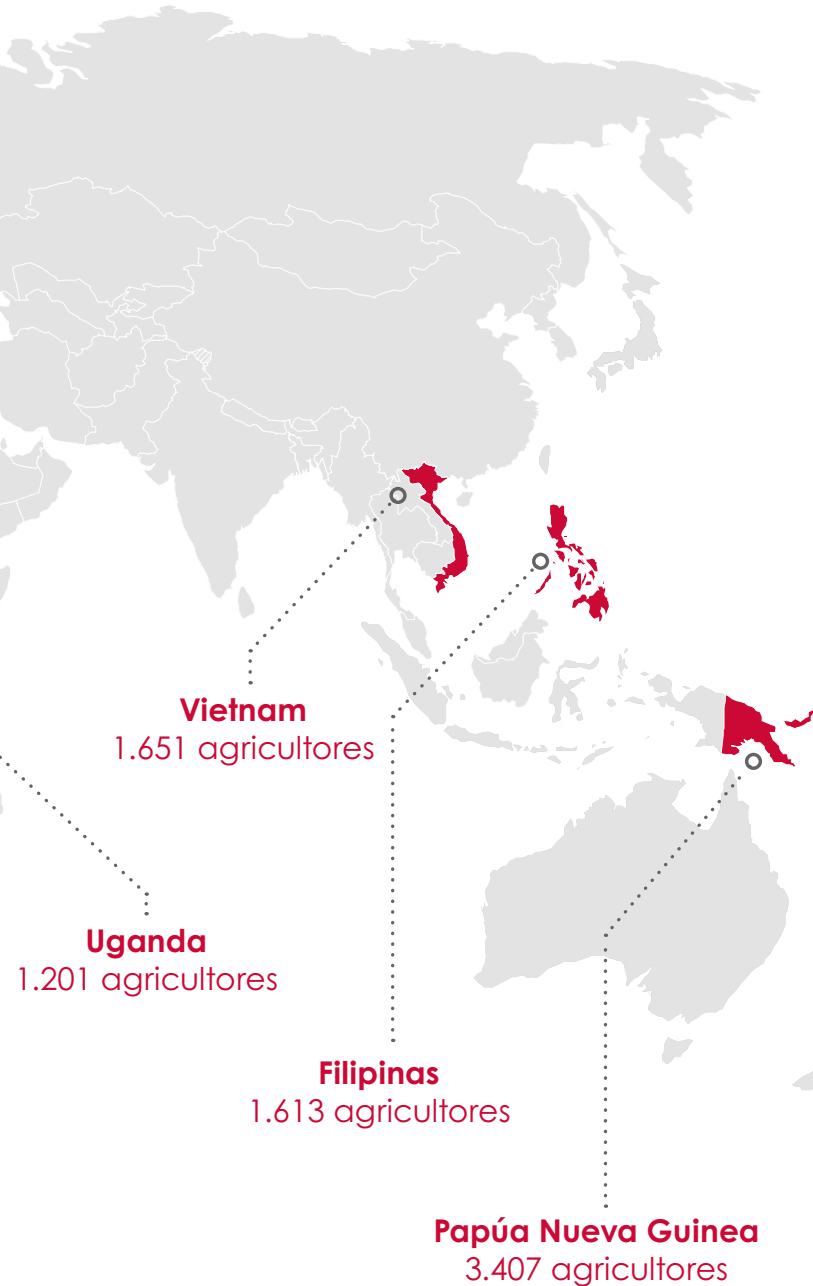
A finales de 2023, Cacao-Trace contaba con 8 programas activos

En la actualidad, la iniciativa Cacao-Trace está instaurada en Vietnam (2014), Costa de Marfil (2015), Filipinas (2017), México (2018), Uganda (2018), Papúa Nueva Guinea (2018), Camerún (2020) y el Congo (2023).



### LEYENDA

- País Cacao-Trace
- País Cacao-Trace en transición



Contamos con  
**23.247**  
Familias  
agricultoras



**Bono Chocolate**  
Importe total  
recaudado en 2023:

**€2,4M**



**Prima por calidad**  
Importe total  
distribuido

**€1,5M**



Número de árboles  
plantados:

**199.302**



Equipos  
de agua:

**46\***



Proyectos  
escolares:

**12\*\***

\* 25 castillos de agua, 20 depósitos de agua y 1 bomba mecánica

\*\* Esta cifra incluye la construcción de 3 colegios de educación primaria completos, 8 ampliaciones, renovaciones, una biblioteca y 3 casas para profesores.

02



# Informe por país







## Camerún

### ORGANIZACIÓN LOCAL

El programa trabaja actualmente con 459 agricultores a través de 4 cooperativas:

- SOCOOLAMOCAM COOP-CA - Lembe-Yezoum
- NG-NGORO COOP-CA - Ngoro
- SOCOOPEC-N COOP-CA - Ntui
- ZOETELE – ZOETELE

Cada una de estas 4 cooperativas cuenta con un centro de fermentación con una capacidad de producción total de alrededor de 500 toneladas.

### AUDITORÍA CACAO-TRACE

La auditoría Cacao-Trace 2023 arrojó buenos resultados; los principales puntos de mejora se centraron en el medioambiente vinculado a la supervisión y evaluación digitales. Nuestro socio local FODA ha empezado, de hecho, a elaborar mapas de los campos de cacao para evitar las actividades de producción en zonas protegidas, aunque requerirá una aceleración en 2024 para cumplir el plazo establecido por el Reglamento sobre productos libres de deforestación de la Unión Europea (EUDR). Asimismo, deben adoptarse medidas para reforzar la supervisión de las explotaciones agrícolas. Finalmente, es necesario aplicar medidas para controlar la erosión del suelo en las zonas de alto riesgo para garantizar unas prácticas agrícolas sostenibles.

### BONO CHOCOLATE

Este año, los productores cameruneses se han beneficiado del Bono Chocolate de 2022 y 2021, por un total de aproximadamente 13.000 €. Esta cantidad ha financiado la compra de 910 kits escolares para los hijos de los cultivadores de cacao.



**Virginie Detournay**  
Experta en I+D y fermentación de cacao de Puratos

«El cacao procedente de Camerún es único y se diferencia por sus potentes notas amaderadas y de frutos secos. Conserva firmemente su carácter y sus características distintivas incluso en el chocolate con leche. ¡No esperéis para descubrir nuestro chocolate con leche Belcolade Cacao-Trace con un 45% de cacao procedente de Camerún, no os decepcionará tanto en tableta como en vuestro postre de chocolate preferido! ¡Personalmente, es uno de mis preferidos!»



## PROGRAMA CACAO-TRACE

	AÑO INICIAL <b>2020</b>	CENTROS CT DE MAESTROS DE LA FERMENTACIÓN <b>4</b>	INVERSIÓN TOTAL EN CENTROS EXTERNA
		EXPERTOS Y FORMADORES <b>3</b>	% DE AGRICULTORES FORMADOS <b>75%</b>
		EMPLEOS DIRECTOS A TIEMPO COMPLETO <b>25</b>	MUJERES EMPLEADAS A TIEMPO COMPLETO <b>0</b>
RESULTADO AUDITORÍA CACAO-TRACE		2022 <b>89%</b>	2023 <b>89%</b>

## COMUNIDAD DE AGRICULTORES

TOTAL AGRICULTORES **459**

TAMAÑO MEDIO DE LAS EXPLOTACIONES EN HA **1,5**

TRAZABILIDAD EN LAS EXPLOTACIONES AGRÍCOLAS **100%**

N.º DE MUJERES AGRICULTORAS **28**

## GRANO DE CACAO

VOLUMEN CT 2023 (VOLUMEN/T) <b>207MT</b>	MÉTODO DE FERMENTACIÓN	MÉTODO DE SECADO	VARIEDAD: <b>TRINITARIO</b>	CATEGORÍAS DE PERFILES DE SABOR SENSORIALES
% FERMENTADO EN CENTROS CT <b>100%</b>				
% FERMENTACIÓN POR AGRICULTORES FORMADOS CT <b>-</b>				

## IMPACTO ECONÓMICO

<b>MERCADO *</b>	<b>CACAO-TRACE</b>
PRECIO/T ACTUAL DE LAS EXPLOTACIONES AGRÍCOLAS <b>€1.833**</b>	PROMEDIO DE LA PRIMA POR CALIDAD PAGADA AL AGRICULTOR/T <b>€457</b>
PRECIO MÍNIMO (APLICADO O NO) <b>SÍ</b>	BONO CHOCOLATE/KG <b>€0,10</b>
	TOTAL BONO CHOCOLATE 2022 <b>€3.841</b>
	2023 <b>€10.805</b>
	DISTRIBUCIÓN: PROYECTO COMUNITARIO

## IMPACTO MEDIOAMBIENTAL

No existe un proyecto de reforestación por el momento, pero la cadena de suministro local es, por naturaleza, un modelo agroforestal en el que se mantiene la cobertura del 20/30 % de sombra en la plantación. Sin embargo, en todos nuestros países nos aseguramos de que la plantación no genere deforestación.

\* Alta volatilidad de los precios durante el año pasado.

\*\* Precio a fecha de octubre de 2023.



## Congo

### ORGANIZACIÓN LOCAL

En 2022, establecimos una nueva alianza con Envirium Life Sciences para adquirir cacao procedente del Congo oriental a pequeños agricultores independientes de las afueras del Parque Nacional de Virunga.

A través de esta alianza, el Parque Nacional de Virunga financió 4 centros poscosecha, mientras que Envirium y Puratos garantizan unos resultados a largo plazo y un precio atractivo a los agricultores.

El Parque Nacional de Virunga se encuentra en la confluencia de Uganda y la República Democrática del Congo. Creado en 1925, fue el primer parque nacional de África y, a nivel biológico, es la zona con mayor diversidad del continente, que sirve de refugio para los gorilas de montaña en peligro de extinción. Desafortunadamente, esta región lidia desde hace tiempo con una inestabilidad impulsada por las actividades ilegales y una economía de guerra persistente desde la década de 1990.

Envirium Life Sciences colabora estrechamente con Virunga Alliance para promover la paz y la prosperidad a través de un desarrollo económico responsable de los recursos naturales.

Trabajamos localmente con unos 750 agricultores que se organizan en dos cooperativas:

- Les jardins – Mwenda
- COAGES - Oïcha

Gestionamos 4 centros poscosecha situados en los pueblos de Mutwanga, Mwenda, Oïcha y Watalinga que tienen una capacidad total de 400 T.



**Selene Scotton**  
Directora de sostenibilidad del cacao del Grupo

*«En octubre de 2023 visité el programa Cacao-Trace en el Congo por primera vez junto con dos colegas de Puratos. Antes de este viaje, sabía que la realidad en la que trabajábamos era compleja, pero no comprendía la situación por completo. La visita me aportó una comprensión totalmente nueva y una mayor admiración por los equipos locales que demostraron su confianza y entusiasmo por este programa. Junto con nuestros socios Envirium, Copak y la fundación del Parque Nacional de Virunga tenemos un contexto único en el que podemos aportar un crecimiento económico a largo plazo a las comunidades en las que trabajamos».*

### AUDITORÍA CACAO-TRACE

En 2023, el programa del Congo se sometió a su primera auditoría Cacao-Trace externa. Los resultados generales fueron positivos, se identificaron puntos de mejora que hacen hincapié en el refuerzo de la recogida de datos para elaborar estadísticas demográficas de los agricultores y mapas, y en el ajuste de los procedimientos operativos estándar poscosecha para la fermentación y el secado del cacao.

## PROGRAMA CACAO-TRACE

	AÑO INICIAL <b>2022</b>	CENTROS CT DE MAESTROS DE LA FERMENTACIÓN <b>3</b>	INVERSIÓN TOTAL EN CENTROS EXTERNES
		EXPERTOS Y FORMADORES <b>2</b>	% DE AGRICULTORES FORMADOS <b>100%</b>
		EMPLEOS DIRECTOS A TIEMPO COMPLETO <b>34</b>	MUJERES EMPLEADAS A TIEMPO COMPLETO <b>1</b>
RESULTADO AUDITORÍA CACAO-TRACE		2022 -	2023 <b>97%</b>

### COMUNIDAD DE AGRICULTORES

TOTAL AGRICULTORES **817**

TAMAÑO MEDIO DE LAS EXPLOTACIONES EN HA **1,7**

TRAZABILIDAD EN LAS EXPLOTACIONES AGRÍCOLAS **100%**

N.º DE MUJERES AGRICULTORAS **25**

## GRANO DE CACAO

VOLUMEN CT 2023 (VOLUMEN/T) <b>65MT</b>	MÉTODO DE FERMENTACIÓN	MÉTODO DE SECADO	VARIEDAD: <b>FORASTERO</b>	CATEGORÍAS DE PERFILES DE SABOR SENSORIALES
% FERMENTADO EN CENTROS CT <b>100%</b>				
% FERMENTACIÓN POR AGRICULTORES FORMADOS CT -				

## IMPACTO ECONÓMICO

<b>MERCADO *</b>	<b>CACAO-TRACE</b>
PRECIO/T ACTUAL DE LAS EXPLOTACIONES AGRÍCOLAS <b>€2.795</b>	PROMEDIO DE LA PRIMA POR CALIDAD PAGADA AL AGRICULTOR/T <b>€87</b>
PRECIO MÍNIMO (APLICADO O NO) <b>NO</b>	BONO CHOCOLATE/KG <b>€0,10</b>
	TOTAL BONO CHOCOLATE 2022 <b>€57.936</b> 2023 <b>€10.415</b>
	DISTRIBUCIÓN: PROYECTO COMUNITARIO

## IMPACTO MEDIOAMBIENTAL

	2022	2023	
AGROSILVICULTURA PLANTACIÓN			En el Congo, la asociación con el Parque Nacional de Virunga es, por sí misma, un proyecto de reforestación y conservación de la biodiversidad. A través del programa Cacao-Trace, los cultivadores locales de cacao aumentan sus ingresos y ya no tienen que recurrir al bosque para usar sus recursos para sobrevivir.
ÁRBOLES PLANTADOS	-	-	

\* Alta volatilidad de los precios durante el año pasado.

\*\* Precio a fecha de octubre de 2023.



## BONO CHOCOLATE

La comunidad solicitó que el Bono Chocolate se utilizara prioritariamente para la escuela de primaria de Teluji en Mutwanga y para la renovación de la carretera de acceso a la escuela. El proyecto escolar incluía la construcción de 2 aulas, un bloque sanitario, la conexión de la escuela a la red eléctrica y la fabricación de nuevas mesas y sillas. Además de la infraestructura, una parte del presupuesto se ha destinado a formación de los profesores. En octubre de 2023, algunos miembros del equipo de abastecimiento de Cacao-Trace visitaron la obra y recibieron una cálida acogida por parte de los profesores y alumnos.







**Muhindo Fundi**  
**Director de la escuela L'Institut Teluji**

«Como director de la escuela de primaria de Teluji, me he comprometido a apoyar la educación de los alumnos congoleños aquí en Mutwanga. Las escuelas de la región nos hemos enfrentado a un reto común, ya que están hechas únicamente con materiales semiduraderos como la madera y se deterioran con rapidez. No se han construido para perdurar.

Este nuevo edificio, hecho con materiales sólidos que seguirá acogiendo alumnos durante muchos años, es un gran regalo que permitirá la educación de muchos más niños. Con este proyecto vemos el beneficio directo de Cacao-Trace y espero que sea el comienzo de una larga alianza con Puratos para apoyar la educación y el desarrollo en Mutwanga.»



## DAR ESPERANZA A LOS AGRICULTORES



**Merdi Baraka**  
**Coordinador adjunto de proyectos agrícolas del Parque Nacional de Virunga**

«Desde hace diez años, el cultivo de cacao ha tenido graves problemas de trazabilidad debido a los intensos robos, la creación de grupos criminales dispuestos a matar para obtener el cacao de los agricultores, fraudes, compras no controladas... Lo que ha

llevado a los cultivadores de cacao a un estado de inseguridad económica. Para aliviar este problema, la Fundación Virunga ha emprendido un proyecto para ayudar a los cultivadores de cacao mediante la revitalización de las cooperativas de agricultores, su formación sobre buenas prácticas agrícolas y la construcción de centros de fermentación para proporcionarles un lugar seguro para vender su producto a un precio ligeramente superior. Actualmente contamos con al menos 2500 agricultores en tres cooperativas. Esta alianza con Puratos es muy importante ya que corona los esfuerzos que hemos realizado juntos para cambiar de forma positiva la narrativa del cacao congoleño y, sobre todo, para garantizar que estos agricultores tengan un futuro lleno de esperanza. Reunirá a toda la cadena de valor, mejorará las condiciones de vida de los agricultores y garantizará la protección del Parque Nacional de Virunga.»



## Costa de Marfil

### ORGANIZACIÓN LOCAL

El programa de abastecimiento sostenible de cacao Cacao-Trace se aplica en Costa de Marfil desde 2015. Más de 12.000 cultivadores de cacao se benefician de este programa actualmente gracias a una red de 17 cooperativas. El volumen de granos de cacao es 100 % trazable utilizando herramientas digitales de recogida de datos.

Puratos ha invertido en 9 centros poscosecha, en los que fermentamos los granos de cacao crudos de las comunidades de los alrededores y formamos a los productores sobre el proceso de fermentación, lo que constituye una garantía de un chocolate de calidad superior.

- SCOOWEND Société Cooperative Wend Bark
- SCAGB Société Coopérative Agricole de Gbagbam
- SOCASS Société Coopérative Agricole Sabary de Sago
- SCAK Société Cooperative Agricole de Fatouakro
- SOCAGRI2 Société Coopérative Agricole De Grihiri 2
- CAGNAN Société Agricole de Gnanpoadji
- SCANG Societe Agricole de Grabo
- SCOPED Societe Cooperative Eveil de Gueyo
- SOCOAMO Société Coopérative Agricole de Monogaga Carrefour
- SOCAT Société Agricole Cooperative de Tabou
- SCANFI Société Cooperative Agricole Niamkey Et Famille De L'Indenie
- SCOOPAGED Societé Cooperative Garo est Divo
- CAEHS Coopérative Agricole Ety-Ewoun-Anien du Haut Sassandra
- SCOOPNAG Société Coopérative des Nouveaux Agriculteurs de Gueyo
- SCAMED Société cooperative Agricole pour la maitrise de l'entraide durable
- CAFUGO Societé Cooperative des Freres Unis Gobroko
- ECSP Entreprise Cooperative de Saint Paul



**Dr. Arthur TAPI**

**Director regional de abastecimiento de cacao para África**

*«El programa Cacao-Trace es el mejor programa sostenible ya que se centra verdaderamente en el sabor del cacao, los medios de subsistencia de los agricultores y la protección del planeta».*

### AUDITORÍA CACAO-TRACE

Las auditorías Cacao-Trace de Costa de Marfil son las más complejas ya que se realizan individualmente en 17 cooperativas. Los principales puntos de mejora en 2023 se centran en la evaluación del contexto y en una hoja de ruta vinculada al refuerzo de la planificación y la adecuación de la aplicación del programa junto con el equipo local de Puratos. Algunas unidades poscosecha no tenían contratos para sus trabajadores, lo que se señaló y se corrigió. También se observó que es necesario reforzar la comunicación del procedimiento de queja para que la comunidad lo entendiera correctamente.

## PROGRAMA CACAO-TRACE

**AÑO INICIAL 2015**

**CENTROS CT DE MAESTROS DE LA FERMENTACIÓN** 9

**INVERSIÓN TOTAL EN CENTROS** €800.000

**EXPERTOS Y FORMADORES** 105 **% DE AGRICULTORES FORMADOS** 70%

**EMPLEOS DIRECTOS A TIEMPO COMPLETO** 84 **MUJERES EMPLEADAS A TIEMPO COMPLETO** 2

**RESULTADO AUDITORÍA CACAO-TRACE** 2022 **77,5%** 2023 **83,5%**

## COMUNIDAD DE AGRICULTORES

**TOTAL AGRICULTORES** 12.627

**TAMAÑO MEDIO DE LAS EXPLOTACIONES EN HA** 2,95

**TRAZABILIDAD EN LAS EXPLOTACIONES AGRÍCOLAS** 100%

**N.º DE MUJERES AGRICULTORAS** 1.104

## GRANO DE CACAO

**VOLUMEN CT 2023 (VOLUMEN/T)** 11.356MT

**MÉTODO DE FERMENTACIÓN**

**MÉTODO DE SECADO**

**VARIEDAD: FORASTERO**

**CATEGORÍAS DE PERFILES DE SABOR SENSORIALES**

**% FERMENTADO EN CENTROS CT** 3%

**% FERMENTACIÓN POR AGRICULTORES FORMADOS CT** 97%

## IMPACTO ECONÓMICO

MERCADO *	CACAO-TRACE
<b>PRECIO/T ACTUAL DE LAS EXPLOTACIONES AGRÍCOLAS</b> €1.530**	<b>PROMEDIO DE LA PRIMA POR CALIDAD PAGADA AL AGRICULTOR/T</b> €67
<b>PRECIO MÍNIMO (APLICADO O NO)</b> SÍ	<b>BONO CHOCOLATE/KG</b> €0,10
	<b>TOTAL BONO CHOCOLATE</b> 2022 €1.574.035 2023 €1.970.124

**QUALITY Premium** **Chocolate BONUS**

DISTRIBUCIÓN: PROYECTO COMUNITARIO (P. 25-26)

## IMPACTO MEDIOAMBIENTAL

	2022	2023
AGROSILVICULTURA PLANTACIÓN		
ÁRBOLES PLANTADOS	103.578	123.370

\* Alta volatilidad de los precios durante el año pasado.  
 \*\* Precio de la campaña 2023/2024 convertido a Euros.  
 \*\*\* Volumen del año natural 2023.



## BONO CHOCOLATE

Gracias a las ventas de chocolate prémium, y especialmente a nuestros clientes, se repartieron más de 1,4 millones de euros del Bono Chocolate a través de varios proyectos.

### EDUCACIÓN

#### Kits escolares

Cerca de 9.750 niños recibieron kits escolares completos (libros, lápices, uniforme, mochila escolar...). Estos kits son especialmente valorados por los agricultores debido a la calidad de los materiales proporcionados y al hecho de que se entregan en el momento adecuado, justo antes del comienzo del curso.

#### Escuelas

Muchos niños asisten actualmente a escuelas en edificios «apatam» (véase la foto más abajo). A pesar del compromiso inquebrantable de los profesores, este tipo de edificación hace que las condiciones de enseñanza sean especialmente difíciles.

En 2023, se construyeron por completo o se ampliaron cinco escuelas. Este trabajo va acompañado sistemáticamente de la construcción de bloques sanitarios. También se han construido tres comedores y tres casas para profesores. Dado que los profesores no cuentan con un alojamiento adecuado en los pueblos, es muy frecuente que acaben marchándose. Sustituirlos es un calvario ya que el problema de la vivienda sigue estando presente. Esta es la razón por la que algunas comunidades quieren utilizar el Bono Chocolate para financiar el alojamiento de los profesores.



Un aula de la escuela primaria de N'zidikro antes de las obras



Una escuela completamente nueva en Allakouadiokro



#### KOUA BOUAFFOU Vincent-de-Paul Director adjunto de la escuela primaria de N'zidikro

«El nuevo edificio va a cambiar muchas cosas. Cuando hace mal tiempo, nos vemos obligados a parar las clases. Por lo que es muy raro que consigamos acabar el programa. Especialmente de marzo a junio, durante la temporada de lluvias. Las aulas son también muy pequeñas actualmente, con 3 o 4 niños sentados en una mesa para dos. No pueden trabajar cómodamente. Al ser un espacio abierto, los niños también se distraen, especialmente los más pequeños.

También usamos las aulas para dar clases de alfabetización a adultos que deseen asistir al final del día. Ellos también podrán aprender en condiciones mucho mejores».



## 25 TORRES DE AGUA ALIMENTADAS CON ENERGÍA SOLAR

En los pueblos en los que operamos, cuando no hay una torre de agua, los habitantes normalmente obtienen el agua de una bomba mecánica, directamente de un río o, en el peor de los casos, de agua estancada. En todos los casos, puede haber problemas sanitarios debido a que el agua no es potable. En la temporada seca también puede que no haya agua ya que la perforación no es lo suficientemente profunda. Para garantizar el acceso a agua potable durante todo el año, desde 2019 hemos empezado a construir bombas de agua en nuestras comunidades.

¡Gracias al aumento del Bono Chocolate cada año, hemos podido pasar de 1 torre de agua en 2019 a 25 en 2023!

2019	2020	2021	2022	2023
1	3	3	12	25

*Número de torres de agua alimentadas con energía solar construidas entre 2019 y 2023 con el Bono Chocolate*

## APOYO A PEQUEÑAS EMPRESAS: LA GRANJA DE CARACOLES

Con el fin de ayudar a los agricultores y a sus familias a diversificar sus fuentes de ingresos, el Bono Chocolate también apoya la creación de pequeñas empresas. A finales de 2023 se aprobó la financiación de una granja de caracoles para un grupo de 82 mujeres de la cooperativa SOCAT en el pueblo de Leleble. El proyecto comenzará en 2024. El consumo de caracoles es muy popular en Costa de Marfil. Su producción es interesante ya que ocupa poco terreno y requiere un bajo mantenimiento, lo que dejará tiempo a las mujeres para sus otras actividades generadoras de ingresos.



*Granja de caracoles en la comunidad de Akridou Ladé*



## México

### ORGANIZACIÓN LOCAL

El programa Cacao-Trace de Puratos empezó en México en 2018 con el establecimiento de un primer centro poscosecha en la ciudad de Comalcalco, en el Estado de Tabasco. Se trata de una zona ancestral de producción de cacao en la que puede encontrarse una de las mayores diversidades de variedades de cacao del mundo. Puratos y Belcolade se han comprometido a preservar la tradición y animar a las comunidades locales a seguir manteniendo estos exigentes cultivos en Tabasco y en la ciudad de Pichucalco en el estado de Chiapas.

Puratos opera en toda la cadena del cacao y el chocolate en México, desde los agricultores al chocolate. Los granos que compramos a los agricultores se procesan en nuestra línea de molienda situada junto a nuestro centro de distribución en Mérida (México) y la masa de cacao de alta calidad resultante se envía desde allí a nuestras plantas de chocolate en Tizayuca (México), Kenosha (EE. UU.) y Belcolade (Bélgica).

En México trabajamos con 1.472 agricultores organizados alrededor de 4 centros poscosecha (Comalcalco, Pichucalco y las 2 cooperativas Granos Finos y G8).



### AUDITORÍA CACAO-TRACE

La auditoría Cacao-Trace reveló algunos problemas en la trazabilidad de la distribución del Bono Chocolate. Se halló una importante irregularidad con cuatro trabajadores temporales que no habían firmado un contrato. También es necesario hacer avances en la gestión segura de los productos agroquímicos.

### BONO CHOCOLATE

El Bono Chocolate de 2023 asciende a 41.521,3 € que se distribuyeron en efectivo al comienzo de 2024 a 1.472 agricultores.

### LA PLANTACIÓN DE TIKUL

Motivados por la idea de preservar la biodiversidad de cacao mexicana, en los últimos 10 años Puratos invirtió en plantaciones de cacao Criollo en Yucatán. En nuestra plantación situada en Tikul, continuamente estudiamos y mantenemos diversas variedades sensitivas de cacao en peligro de extinción.



## PROGRAMA CACAO-TRACE

**AÑO INICIAL 2018**

**CENTROS CT DE MAESTROS DE LA FERMENTACIÓN** 3

**INVERSIÓN TOTAL EN CENTROS** €550.000

**EXPERTOS Y FORMADORES** 3

**% DE AGRICULTORES FORMADOS** 41%

**EMPLEOS DIRECTOS A TIEMPO COMPLETO** 42

**MUJERES EMPLEADAS A TIEMPO COMPLETO** 19

**RESULTADO AUDITORÍA CACAO-TRACE** 2022 **96,6%** 2023 **93,7%**

### COMUNIDAD DE AGRICULTORES

**TOTAL AGRICULTORES** 1.472

**TAMAÑO MEDIO DE LAS EXPLOTACIONES EN HA** -

**TRAZABILIDAD EN LAS EXPLOTACIONES AGRÍCOLAS** 100%

**N.º DE MUJERES AGRICULTORAS** 397

## GRANO DE CACAO

**VOLUMEN CT 2023 (VOLUMEN/T)** 270MT

**MÉTODO DE FERMENTACIÓN**

**MÉTODO DE SECADO**

**VARIEDAD: TRINITARIO 80% CRIOLLO 20%**

**CATEGORÍAS DE PERFILES DE SABOR SENSORIALES**

**% FERMENTADO EN CENTROS CT** 45%

**% FERMENTACIÓN POR AGRICULTORES FORMADOS CT** 55%

## IMPACTO ECONÓMICO

MERCADO *	CACAO-TRACE
PRECIO/T ACTUAL DE LAS EXPLOTACIONES AGRÍCOLAS	PROMEDIO DE LA PRIMA POR CALIDAD PAGADA AL AGRICULTOR/T
€2.590	€97,15
PRECIO MÍNIMO (APLICADO O NO) SÍ	BONO CHOCOLATE/KG
	€0,10
	TOTAL BONO CHOCOLATE
	2022 €43.327
	2023 €41.521
	DISTRIBUCIÓN: EN EFECTIVO

## IMPACTO MEDIOAMBIENTAL

	2022	2023
AGROSILVICULTURA	PLANTACIÓN	PLANTACIÓN
ÁRBOLES PLANTADOS	40.218	45.221

\* Alta volatilidad de los precios durante el año pasado.



## Filipinas

### ORGANIZACIÓN LOCAL

En 2017, Puratos y Belcolade suscribieron una alianza estratégica con Kennermer Foods, una empresa agroalimentaria radicada en Filipinas y dedicada al desarrollo sostenible de la producción de cacao en la isla de Mindanao. Kennermer Foods inició la reactivación de la cadena de suministro al ofrecer modelos de financiación innovadores y establecer unos resultados evidentes para los productores de coco de Davao. Ahora, el cacao se intercala con otros cultivos y se está extendiendo rápidamente por la isla.

Actualmente, Puratos gestiona tres centros de fermentación en la región situados en Calinan, San Isidro y Mati. Cacao-Trace se ha comprometido a mejorar los medios de vida de las comunidades locales y tiene previsto seguir incrementando sus operaciones para aumentar el impacto.

A pesar de los retos que plantean las temporadas y cosechas impredecibles, gracias a todas las ventajas del programa Cacao-Trace (formaciones, primas, Bono Chocolate...), este año hemos incrementado el número de agricultores del programa Cacao-Trace de 1.526 en 2022 a 1.613 en 2023 y les hemos ofrecido más ayuda.

### AUDITORÍA CACAO-TRACE

Los resultados de la auditoría de 2023 fueron positivos en general. Algunos puntos de mejora identificados son adaptar las políticas de responsabilidad social para que reflejen las leyes locales e internacionales aplicables a las operaciones de cacao, con sistemas de supervisión revisados y, a nivel de los agricultores, la distribución de una lista de productos agroquímicos autorizados y la aplicación de una eliminación adecuada de los residuos.



## PROGRAMA CACAO-TRACE

	AÑO INICIAL <b>2017</b>	CENTROS CT DE MAESTROS DE LA FERMENTACIÓN <b>3</b>	INVERSIÓN TOTAL EN CENTROS <b>€385.000</b>
		EXPERTOS Y FORMADORES <b>3</b>	% DE AGRICULTORES FORMADOS <b>100%</b>
		EMPLEOS DIRECTOS A TIEMPO COMPLETO <b>18</b>	MUJERES EMPLEADAS A TIEMPO COMPLETO <b>7</b>
RESULTADO AUDITORÍA CACAO-TRACE		2022 <b>77,5%</b>	2023 <b>88%</b>

## COMUNIDAD DE AGRICULTORES

TOTAL AGRICULTORES	<b>1.613</b>
TAMAÑO MEDIO DE LAS EXPLOTACIONES EN HA	<b>1</b>
TRAZABILIDAD EN LAS EXPLOTACIONES AGRÍCOLAS	<b>100%</b>
N.º DE MUJERES AGRICULTORAS	<b>675</b>

## GRANO DE CACAO

VOLUMEN CT 2023 (VOLUMEN/T)	<b>345MT</b>	MÉTODO DE FERMENTACIÓN	MÉTODO DE SECADO	VARIEDAD: <b>FORASTERO TRINITARIO</b>	CATEGORÍAS DE PERFILES DE SABOR SENSORIALES
% FERMENTADO EN CENTROS CT	<b>100%</b>				
% FERMENTACIÓN POR AGRICULTORES FORMADOS CT	<b>-</b>				

## IMPACTO ECONÓMICO

<b>MERCADO *</b>	<b>CACAO-TRACE</b>
PRECIO/T ACTUAL DE LAS EXPLOTACIONES AGRÍCOLAS	PROMEDIO DE LA PRIMA POR CALIDAD PAGADA AL AGRICULTOR/T
<b>€2.361</b>	<b>€158</b>
PRECIO MÍNIMO (APLICADO O NO)	BONO CHOCOLATE/KG
<b>SÍ</b>	<b>€0,10</b>
	TOTAL BONO CHOCOLATE
	2022 <b>€42.943</b>
	2023 <b>€54.068</b>
DISTRIBUCIÓN: PROYECTO COMUNITARIO (P. 31)	

## IMPACTO MEDIOAMBIENTAL

	2022	2023	
AGROSILVICULTURA PLANTACIÓN	PLANTACIÓN	PLANTACIÓN	En 2023, concluyó la fase de siembra de 2022 y el seguimiento. El Comité Ejecutivo de Pur tomó la decisión de cerrar las operaciones en Filipinas y, en consecuencia, nuestra intervención en el sector de la agrosilvicultura se ha suspendido hasta nuevo aviso.
ÁRBOLES PLANTADOS	37.475	-	

\* Alta volatilidad de los precios durante el año pasado.



## BONO CHOCOLATE

### Distribución en efectivo

La distribución del Bono Chocolate se llevó a cabo en tres centros poscosecha y zonas consolidadas en Calinan, San Isidro y Mati entre octubre y noviembre. En esta ocasión, los agricultores fueron invitados durante un día completo. Durante

el evento, además de la distribución del Bono Chocolate, se organizó un seminario sobre Cacao-Trace. Algunos de los temas que se trataron fueron el modelo Cacao-Trace y las buenas prácticas agrícolas. El objetivo del seminario es educar continuamente a los agricultores sobre el modelo Cacao-Trace para garantizar el cumplimiento del programa.

Este año, se distribuyó un Bono Chocolate por valor de 42.000 € a cerca de 1.200 agricultores que ya formaban parte del programa el año pasado.

La mayoría lo recibieron en efectivo, mientras que 150 agricultores recibieron transferencias digitales por primera vez. La transferencia digital mejora la trazabilidad y la transparencia del programa. Tenemos previsto desarrollar esta solución en los próximos años. Para los agricultores que viven en zonas remotas, la transferencia digital no es siempre la mejor solución ya que todavía tendrán que desplazarse hasta la ciudad para obtener el efectivo y no todas las instituciones de transferencia de dinero están disponibles en la zona.



*Un agricultor recibiendo su Bono Chocolate en Calinan, Ciudad de Davao.*



### 20 farolas solares

Una parte del Bono Chocolate se destinó también a un proyecto comunitario. Se instalaron 20 farolas solares en cuatro pueblos de Davao Oriental (Don Mariano Marcos, Calapagan, Maragatas y Marayag).

Estas farolas solares ayudarán a crear una comunidad más segura ya que la luz estará disponible para todos. El proyecto también proporcionará a la comunidad independencia energética puesto que las farolas solares no se ven afectadas por los cortes de luz y los apagones. Esto garantiza que las calles permanecerán iluminadas incluso en condiciones adversas o emergencias.



## PROGRAMA DE MEJORA DE LA PRODUCTIVIDAD

Cada año, todos los agricultores se benefician de un programa de mejora de la productividad. El programa abarca temas como las buenas prácticas agrícolas, la gestión de la fertilidad del suelo, la gestión integrada de plagas, la manipulación segura de productos químicos y estrategias para optimizar la rentabilidad de las explotaciones agrícolas de cacao. El objetivo es aumentar la productividad de las explotaciones agrícolas y proporcionar a nuestros agricultores los conocimientos y la ayuda que necesitan para unas prácticas agrícolas eficientes. La formación no es meramente teórica, sino que tiene muchas demostraciones sobre el terreno para adquirir conocimientos prácticos.



Programa de mejora de la productividad - Demostraciones en explotaciones agrícolas en Filipinas, 2023



**Testimonio de Luciano Paradillo Jr.,  
Agricultor de cacao en San Isidro, Dávao del Norte (Filipinas),  
propietario de una explotación agrícola de 1,5 ha**

«Antes de incorporarme al programa Cacao-Trace, solía cosechar aproximadamente 1.200 kg de granos húmedos de cacao al año, por los que obtenía 37.200 PHP (672 USD). Cacao-Trace ha aumentado de forma significativa mi producción de cacao. Primero con las variedades de alto rendimiento que me proporcionaron y, en segundo lugar, con la formación. Gracias al Programa de mejora de la productividad que se realiza cada año, he aprendido mejores técnicas de gestión agrícola. El efectivo método de formación práctica ha mejorado mi rendimiento. Este año he cosechado aproximadamente 1.904 kg de granos húmedos de cacao. Por consiguiente, mis ingresos anuales han subido a 60.260 PHP (1.089 USD). Me siento orgulloso de decir que el Instituto de Formación Agrícola, un organismo que depende del Departamento de Agricultura de Filipinas, ha seleccionado mi explotación agrícola como centro de aprendizaje.

Formar parte del programa Cacao-Trace es un privilegio por las oportunidades de formación que ofrece. Como agricultor de Cacao-Trace, cumplir las normas del programa puede ser difícil, pero en última instancia es gratificante. El programa nos beneficia a todos y promueve el cultivo sostenible del cacao».





## Papúa Nueva Guinea

### ORGANIZACIÓN LOCAL

A finales de 2017, Puratos y Belcolade suscribieron una alianza estratégica con Outspan, miembro del Grupo OLAM, con el fin de mejorar los medios de vida de los cultivadores de cacao y de sus comunidades, centrándose en la mejora de la calidad.

El programa Cacao-Trace empezó en 2018 en la región de Sepik del Este. Desde 2018, nuestra producción de granos de cacao está certificada como orgánica.

Tras seis años de operación, Cacao-Trace ha establecido sólidas colaboraciones con los productores y fermentadores, ofreciéndoles ayuda integral, desde equipos de secaderos al sol a cursos de formación. Se han destinado recursos significativos a mejorar la captura de datos de los agricultores y mantener los niveles de calidad.



*Distribución de la Prima por calidad en Yangoru*

### AUDITORÍA CACAO-TRACE

La auditoría de 2023 se llevó a cabo sin irregularidades importantes. Se han identificado los siguientes puntos como áreas de progreso: mejorar la comprensión por parte de los agricultores del mecanismo de queja y del cálculo de la prima, mejorar la comunicación, la explicación y hacer hincapié en el mantenimiento de registros de los recibos.

## PROGRAMA CACAO-TRACE

**AÑO INICIAL 2018**


**CENTROS CT DE MAESTROS DE LA FERMENTACIÓN** 0

**INVERSIÓN TOTAL EN CENTROS** €151.000

**EXPERTOS Y FORMADORES** 156 **% DE AGRICULTORES FORMADOS** 80%

**EMPLEOS DIRECTOS A TIEMPO COMPLETO** 24 **MUJERES EMPLEADAS A TIEMPO COMPLETO** 3

**RESULTADO AUDITORÍA CACAO-TRACE** 2022 **98,9%** 2023 **97,4%**



## COMUNIDAD DE AGRICULTORES

**TOTAL AGRICULTORES** 3.407

**TAMAÑO MEDIO DE LAS EXPLOTACIONES EN HA** 0,64

**TRAZABILIDAD EN LAS EXPLOTACIONES AGRÍCOLAS** 100%

**N.º DE MUJERES AGRICULTORAS** 650

## GRANO DE CACAO

**VOLUMEN CT 2023 (VOLUMEN/T)** 775MT

**MÉTODO DE FERMENTACIÓN** 

**MÉTODO DE SECADO** 

**VARIEDAD: TRINITARIO** 

**CATEGORÍAS DE PERFILES DE SABOR SENSORIALES** 

**% FERMENTADO EN CENTROS CT** -

**% FERMENTACIÓN POR AGRICULTORES FORMADOS CT** 100%

## IMPACTO ECONÓMICO

MERCADO *	CACAO-TRACE
<b>PRECIO/T ACTUAL DE LAS EXPLOTACIONES AGRÍCOLAS</b> €3.085	<b>PROMEDIO DE LA PRIMA POR CALIDAD PAGADA AL AGRICULTOR/T</b> €91
<b>PRECIO MÍNIMO (APLICADO O NO)</b> NO	<b>BONO CHOCOLATE/KG</b> €0,10
	<b>TOTAL BONO CHOCOLATE</b> 2022 €123.250 2023 €182.881

**DISTRIBUCIÓN: PROYECTO COMUNITARIO (P. 35)**

## IMPACTO MEDIOAMBIENTAL

	2022	2023	
<b>AGROSILVICULTURA PLANTACIÓN</b>	10.644	-	Alcanzamos prácticamente el 100 % de la capacidad de plantación y del potencial de las explotaciones agrícolas. Por lo tanto, en 2023 se tomó la decisión de cerrar las operaciones de agrosilvicultura y centrarnos en orígenes que requieran una inversión adicional.
<b>ÁRBOLES PLANTADOS</b>			

\* Alta volatilidad de los precios durante el año pasado.



## BONO CHOCOLATE

Gracias a un Bono Chocolate que ascendió a 192 mil euros, pudimos construir 6 aulas y proporcionar 20 depósitos de agua a la comunidad de agricultores.

### Educación

En el distrito de Wewak se construyeron seis aulas en los pueblos de Yangoru, Wosera Gawi y Angoram.

Los proyectos educativos del Bono Chocolate tienen como objetivo apoyar programas que ayudan a los hijos de los agricultores de Cacao-Trace a tener un mejor acceso a la educación. Las aulas adicionales construidas ayudarán a crear un entorno de aprendizaje más propicio para los niños. Cada aula puede acoger a 45 alumnos. Además de las aulas, también se construyó un bloque sanitario dentro de las instalaciones de la escuela, que ayudará a mantener la higiene y creará un entorno seguro y saludable para los alumnos.



### Suministro de 20 depósitos de agua

La mayoría de la población de Papúa Nueva Guinea no tiene acceso a agua potable, lo que causa problemas de salud transmitidos por el agua, como diarrea y enfermedades de la piel. Gracias al Bono Chocolate, hemos proporcionado 20 depósitos de agua o sistemas de captación de agua en el distrito de Saussia en Yangoru. El agua recogida en los depósitos será utilizada por la comunidad para sus necesidades domésticas. El proyecto tiene como objetivo ayudar a la comunidad de Saussia a mejorar su salud y bienestar proporcionándoles acceso a agua potable. En años anteriores, ya se habían construido 46 depósitos gracias al Bono Chocolate.



## FORMACIÓN DE LOS AGRICULTORES EN PAPÚA NUEVA GUINEA

En Papúa Nueva Guinea, los granos de cacao son fermentados por fermentadores individuales autorizados dentro de la comunidad de agricultores, que son formados por los equipos de Puratos para cumplir nuestros criterios de calidad.

Como parte del programa Cacao-Trace, los agricultores reciben formación sobre buenas prácticas agrícolas y el modelo Cacao-Trace prestando especial atención al protocolo de fermentación. Este año, cerca de 2.900 agricultores de Yangoru, Angoram y Wosera-Gawi asistieron a los cursos de formación. El objetivo es ayudarles a incrementar la productividad de sus explotaciones agrícolas y la calidad de los granos de cacao, pero también abordar problemas relacionados con la calidad, como los granos ahumados, la inclusión de cuerpos extraños, los granos mohosos y la alta humedad.



*Evaluación de la fermentación por James Susanga, responsable adjunto de programa en Outspan.*

En 2023, centramos nuestros esfuerzos en mejorar el proceso de fermentación. Se abordaron problemas como los cuerpos extraños, la alta humedad o los granos ahumados. Algunos de los problemas se deben a los hábitos de los agricultores, como quemar hierbas o cocinar cerca de las zonas de fermentación y secado. Hemos establecido asimismo un sistema de puntuación de la fermentación. Este sistema supervisa y recompensa a los agricultores que cumplan las normas de fermentación de Cacao-Trace y entreguen granos de cacao de alta calidad.



**Jessa Albacea**  
**Responsable de abastecimiento de cacao para Filipinas y Papúa Nueva Guinea**

*«Este sistema de puntuación mensual no pretende penalizar a nuestros socios de fermentación. En cambio, su objetivo es recompensarlos y proporcionar comentarios a través de un sistema de información sobre la calidad. Por ejemplo, proporcionamos las posibles causas principales y aconsejamos a los fermentadores para que eviten problemas como granos de cacao ahumados o con una mala fermentación».*







## Uganda

### ORGANIZACIÓN LOCAL

Lanzado en 2018 en Uganda, el programa Cacao-Trace ha avanzado y se ha desarrollado desde entonces en colaboración con Olam. En 2023 hemos dado un paso más al sustituir nuestro anterior centro poscosecha por uno completamente nuevo que ha duplicado su capacidad, de 500 T a 1.000 T.

Aprovechando la experiencia de nuestros equipos locales, que han logrado dominar la fermentación de los granos de cacao en este entorno concreto, hemos realizado algunas mejoras en nuestros procesos para aumentar aún más la calidad de nuestros granos de cacao y mejorar su aroma.

Nuestro Belcolade Uganda 80 % ofrece un robusto sabor a cacao delicadamente enriquecido con deliciosas notas frescas de cítricos y frutos secos. Es también el chocolate orgánico con el mayor porcentaje de cacao de nuestra gama.



En Uganda, trabajamos directamente con 1.200 agricultores a través de 10 comunidades cercanas, lo que nos permite procesar todos los granos de cacao en un único centro poscosecha.

### AUDITORÍA CACAO-TRACE

Los resultados de la auditoría Cacao-Trace de 2023 demuestran un alto nivel de cumplimiento. Se identificaron los siguientes puntos de mejora continua: explicar mejor la diferencia entre la Prima por calidad y el Bono Chocolate a los agricultores, hacer más hincapié en que se mantengan registros de los cultivos y supervisar el cumplimiento de los agricultores.

## PROGRAMA CACAO-TRACE

**AÑO INICIAL 2018**

**CENTROS CT DE MAESTROS DE LA FERMENTACIÓN** 1

**INVERSIÓN TOTAL EN CENTROS** €167.420

**EXPERTOS Y FORMADORES** 10

**% DE AGRICULTORES FORMADOS** 86%

**EMPLEOS DIRECTOS A TIEMPO COMPLETO** 10

**MUJERES EMPLEADAS A TIEMPO COMPLETO** 1

**RESULTADO AUDITORÍA CACAO-TRACE**

2022	98%	2023	98%
------	-----	------	-----

### COMUNIDAD DE AGRICULTORES

**TOTAL AGRICULTORES** 1.201

**TAMAÑO MEDIO DE LAS EXPLOTACIONES EN HA** 1,12

**TRAZABILIDAD EN LAS EXPLOTACIONES AGRÍCOLAS** 100%

**N.º DE MUJERES AGRICULTORAS** 298

## GRANO DE CACAO

**VOLUMEN CT 2023 (VOLUMEN/T)** 610MT

**MÉTODO DE FERMENTACIÓN**

**MÉTODO DE SECADO**

**VARIEDAD: TRINITARIO FORASTERO**

**CATEGORÍAS DE PERFILES DE SABOR SENSORIALES**

**% FERMENTADO EN CENTROS CT** 100%

**% FERMENTACIÓN POR AGRICULTORES FORMADOS CT** -

## IMPACTO ECONÓMICO

MERCADO *	CACAO-TRACE	
<b>PRECIO/T ACTUAL DE LAS EXPLOTACIONES AGRÍCOLAS</b> €4.063**	<b>PROMEDIO DE LA PRIMA POR CALIDAD PAGADA AL AGRICULTOR/T</b> €73	<b>BONO CHOCOLATE/KG</b> €0,10
<b>PRECIO MÍNIMO (APLICADO O NO)</b> NO	<b>TOTAL BONO CHOCOLATE</b> 2022 €52.293	2023 €65.166

DISTRIBUCIÓN: PROYECTO COMUNITARIO (P. 39 - 40)

## IMPACTO MEDIOAMBIENTAL

	2022	2023
AGROSILVICULTURA	PLANTACIÓN	PLANTACIÓN
ÁRBOLES PLANTADOS	-	93.404

\* Alta volatilidad de los precios durante el año pasado.

\*\* Precio a fecha de diciembre de 2023.



## BONO CHOCOLATE

Después de usar el primer Bono Chocolate en 2022 para adquirir kits escolares y mobiliario, en 2023, hemos podido dar un paso más gracias a un aumento significativo de su importe, que ha pasado de 16 mil euros a 52 mil euros. En 2023, concentramos nuestros esfuerzos en la escuela de primaria de Njanja en Mirambi Parish a la que asisten los hijos de muchos productores de cacao.

En esta escuela construimos 3 aulas nuevas, renovamos otras 4 aulas y construimos una bomba de agua mecánica y 1 bloque sanitario.







**Muhindo Jumah**  
**Director de**  
**la escuela de**  
**primaria Njanja**

«Llevábamos  
mucho tiempo

*Pidiendo una renovación y ampliación de la escuela a diferentes partes interesadas y valoramos mucho que el Bono Chocolate lo haya permitido finalmente. Las aulas solían estar masificadas y algunos niños tenían que sentarse en piedras debido a la falta de bancos. Estamos seguros de que esta mejora de las condiciones de aprendizaje tendrá un efecto directo en los resultados de los alumnos. Por ahora, ya hemos visto un aumento significativo del número de niños que se han matriculado en la escuela este año».*



## VENTAJAS DE LA FORMACIÓN Y DE LA PRIMA POR CALIDAD



**Patrick Byamaka**  
**Productor de cacao**

*«Antes de trabajar para Cacao-Trace, recibía formación ocasionalmente, pero podían pasar años sin recibir ninguna. Con Cacao-Trace, la formación se imparte dos veces al año, en marzo y agosto, antes de la temporada de cosecha. La formación es de un día completo y he aprendido mucho en cada ocasión. El programa me ha enseñado a conocer y gestionar mejor mi explotación, así como mi productividad y mis ventas. ¡Ni siquiera sabía cuántos árboles de cacao y de sombra tenía! Me proporcionaron un registro de ventas, que aprendí a utilizar y cada vez que vendo mi cacao, realizo un recibo, algo que no hacía antes casi nunca. Cuando me incorporé al programa en 2018, mi productividad era de*

*unos 500 kg y el año pasado mi producción fue de 980 kg. Tengo 7 hijos, 4 en educación primaria pública y 3 en educación secundaria privada. Los mayores van a una escuela privada porque es la más cercana. Puedo permitirme las cuotas gracias a la Prima por calidad que recibo al comienzo del curso escolar».*





## Vietnam

### ORGANIZACIÓN LOCAL

Desde 2013, Puratos Grand-Place Vietnam gestiona el programa Cacao-Trace. Por ser el país más antiguo del programa Cacao-Trace, Vietnam se ha centrado en promover alianzas y adoptar nuevos e innovadores procesos agrícolas, como, por ejemplo, los modelos de ciclo cerrado y la producción de cacao mediante la agricultura regenerativa. En colaboración con GIZ y PUR Projet, ofrecemos formación sobre prácticas agroforestales y regenerativas.

Vietnam también es líder en innovación con nuevas prácticas de fermentación y producción de chocolate que permiten obtener productos finales de alta calidad y un sabor único. En 2021, lanzamos con éxito un producto innovador, «60Days», que se produce en 60 días desde la cosecha de los granos de cacao a la producción del chocolate.

Contamos con dos centros poscosecha principales en Dak Lak y Ben Tre, donde los granos de cacao se someten al proceso de fermentación y secado. Posteriormente, transportamos los granos de cacao secos a nuestra fábrica de Ben Tre, situada en la región del Delta del Río Mekong. En esta fábrica convertimos los granos en licor de cacao, que se utiliza en nuestra fábrica de chocolate en Binh Duong, cerca de la Ciudad de Ho Chi Minh, para el procesamiento del chocolate.



**Nguyen Cong Bang**  
Supervisor de calidad y de almacén

*«Empecé a trabajar para Puratos Grand-Place Vietnam como becario en 2011. Mis padres también son agricultores, así que nací y me crié en el campo. Esto me hace ser muy consciente de los desafíos de los agricultores y me motiva aún más para ayudarles a aumentar su producción y que gradualmente pasen a unas prácticas*

*más sostenibles. Me siento orgulloso de trabajar para una empresa que se preocupa por los cultivadores de cacao.*

*Las prácticas agrícolas sostenibles convencen ahora a muchos agricultores gracias al trabajo diario sobre el terreno de nuestros equipos técnicos y de compras en el marco del programa Cacao-Trace. El compromiso de precio mínimo y el Bono Chocolate también son muy valorados. Por todo esto, he observado que cada vez hay más agricultores que desean plantar árboles de cacao.*

*Me gustaría dar las gracias a Puratos Grand-Place, al equipo de cacao y a los cultivadores de cacao vietnamitas por permitirme formar parte de esta aventura».*

### AUDITORÍA CACAO-TRACE

Los resultados de la auditoría de 2023 de Cacao-Trace han demostrado un alto nivel de cumplimiento. Se identificaron los siguientes puntos de mejora: asegurarse de que todos los agricultores tengan un Certificado de derecho de uso de la tierra para la zona de producción y proporcionar información más detallada sobre el uso de productos químicos y fertilizantes en los manuales para los agricultores, de acuerdo con nuestras políticas internas.

## PROGRAMA CACAO-TRACE

**AÑO INICIAL 2013**

**CENTROS CT DE MAESTROS DE LA FERMENTACIÓN** 2

**INVERSIÓN TOTAL EN CENTROS** €787.000

**EXPERTOS Y FORMADORES** 11

**% DE AGRICULTORES FORMADOS** 46%

**EMPLEOS DIRECTOS A TIEMPO COMPLETO** 21

**MUJERES EMPLEADAS A TIEMPO COMPLETO** 10

**RESULTADO AUDITORÍA CACAO-TRACE**

2022 **94%**      2023 **96,8%**

## COMUNIDAD DE AGRICULTORES

**TOTAL AGRICULTORES** 1.651

**TAMAÑO MEDIO DE LAS EXPLOTACIONES EN HA** 1,41

**TRAZABILIDAD EN LAS EXPLOTACIONES AGRÍCOLAS** 100%

**N.º DE MUJERES AGRICULTORAS** 365

## GRANO DE CACAO

**VOLUMEN CT 2023 (VOLUMEN/T)** 702MT

**MÉTODO DE FERMENTACIÓN**

**MÉTODO DE SECADO**

**VARIEDAD: TRINITARIO**

**CATEGORÍAS DE PERFILES DE SABOR SENSORIALES**

**% FERMENTADO EN CENTROS CT** 31%

**% FERMENTACIÓN POR AGRICULTORES FORMADOS CT** 69%

## IMPACTO ECONÓMICO

MERCADO *	CACAO-TRACE
<b>PRECIO/T ACTUAL DE LAS EXPLOTACIONES AGRÍCOLAS</b> €2.698	<b>PROMEDIO DE LA PRIMA POR CALIDAD PAGADA AL AGRICULTOR/T</b> 314
<b>PRECIO MÍNIMO (APLICADO O NO)</b> Sí	<b>BONO CHOCOLATE/KG</b> €0,10
	<b>TOTAL BONO CHOCOLATE</b> 2022 €105.759      2023 €108.968

DISTRIBUCIÓN: PROYECTO COMUNITARIO (P.43 - 44)

## IMPACTO MEDIOAMBIENTAL

	2022	2023
<b>AGROSILVICULTURA</b>	PLANTACIÓN	PLANTACIÓN
<b>ÁRBOLES PLANTADOS</b>	23.812	22.903

\* Alta volatilidad de los precios durante el año pasado.



## BONO CHOCOLATE

### Distribución en efectivo

En junio de 2023, alrededor de 105 mil euros del Bono Chocolate se distribuyeron en efectivo a 280 agricultores y pequeños proyectos comunitarios con los fondos no cobrados de años anteriores.

En esta ocasión, se organizó un evento especial con los agricultores en las provincias de Daklak, Binh Phuoc, Dong Nai y Ben Tre.



Se puede ver un breve vídeo del evento escaneando este código QR



### Testimonio de un cultivador de cacao de Chau Thanh (Vietnam)

«Es un honor formar parte del programa de este año. Cuando empecé a cultivar cacao, me enfrenté a precios que fluctuaban y dificultades para encontrar compradores, lo que me llevó a hacer los ajustes necesarios. Sin embargo, este año ha sido muy diferente: los precios se han estabilizado y he tenido la oportunidad de comunicarme directamente con la empresa para obtener información sobre los precios.»

### Proyecto educativo

Los alumnos desfavorecidos de comunidades remotas productoras de cacao a menudo carecen de acceso a instalaciones educativas, libros de texto y materiales de aprendizaje. Las dificultades económicas, como el coste de los libros de texto y la matrícula, comprometen aún más su educación, lo que puede llevar a una alta tasa de abandono escolar.

El Bono Chocolate no cobrado de años anteriores se entregó a dos escuelas. El dinero se utilizó para construir un aula nueva en la escuela de primaria de Thanh Binh, adquirir nuevos libros para la biblioteca y ayudar a financiar becas para 31 alumnos de Lam Dong.



#### Subdirector de la escuela de Thanh Binh

«Desde la llegada de la empresa y la incorporación de un aula nueva, los alumnos disfrutan de mejores condiciones de aprendizaje. Esto ha aportado mayor tranquilidad a los padres, ya que pueden centrarse en las actividades económicas para apoyar a sus familias. La escuela y la comunidad local reconocen y aprecian genuinamente este amable gesto.»



### ABRIR NUEVOS HORIZONTES: LA BAKERY SCHOOL FOUNDATION

En 2023, la Bakery School Foundation de Puratos abrió una nueva escuela en Vietnam. La Bakery School Foundation gestiona 12 escuelas en diferentes países cuyo objetivo es ofrecer formación profesional sobre panadería, pastelería y chocolate a alumnos desfavorecidos. De los 26 alumnos seleccionados para la primera promoción de alumnos, 5 eran hijos de cultivadores de cacao.



03



Abordar los  
principales retos  
de la cadena  
de suministro  
de cacao







## Estrategia para el abordaje de la pobreza de los agricultores

El primer y más importante reto de la cadena de suministro de cacao es la pobreza de los agricultores. Podemos identificar claramente la pobreza como la primera causa principal de todas las cuestiones fundamentales relacionadas con la cadena de suministro de cacao.

Esta pobreza estructural está arraigada en un contexto de pequeñas explotaciones agrícolas, rendimientos precarios, precios bajos, falta de diversificación y escasa vinculación con el mercado. Con Cacao-Trace queremos luchar contra la pobreza de los agricultores mediante una combinación de acciones significativas.

Como común denominador, nos comprometemos primero a adquirir un compromiso comercial a largo plazo con las comunidades. A partir de ahí, los diversos elementos de los programas comportan una ayuda inmediata para los agricultores. Los cursos de formación sobre las buenas prácticas agrícolas y los planes relacionados con la Prima por calidad y el Bono Chocolate, aumentarán sustancialmente los ingresos de los agricultores. Por otra parte, el programa permitirá la diversificación de los ingresos de los agricultores y, a través de la opción de fermentación centralizada, reducirá la carga de trabajo familiar.



### Adjoumani – Testimonio de un agricultor

«Mi explotación ha cambiado. Se ha rejuvenecido gracias a las buenas prácticas agrícolas. El rendimiento ha aumentado y los precios también. Es un precio mucho mejor. Esto ha sido de gran ayuda. Gracias al proyecto Cacao-Trace he recuperado mi vida. Ha fortalecido mis recursos económicos».



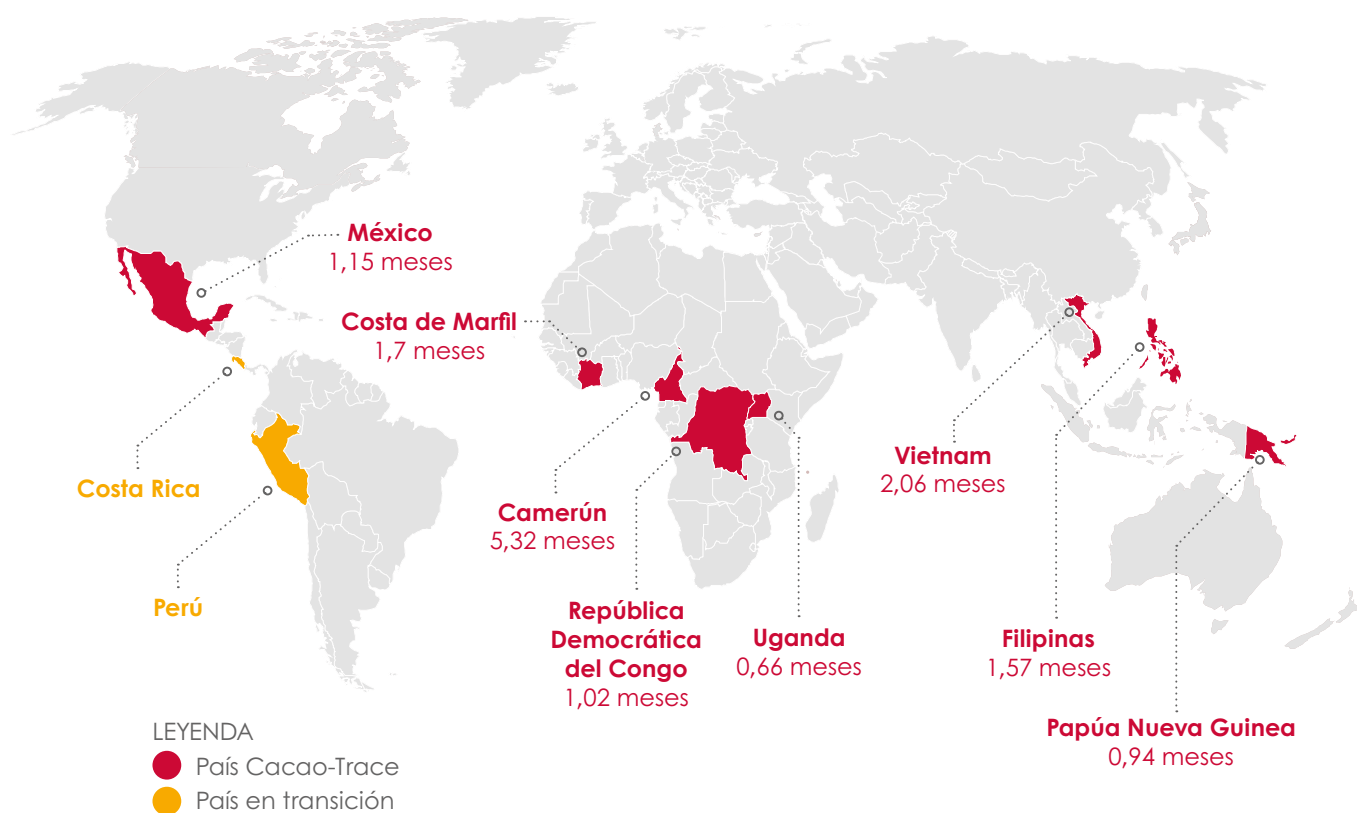
## IMPACTO DE CACAO-TRACE EN LOS INGRESOS DE LOS AGRICULTORES

Nos hemos comprometido con el objetivo de Beyond Chocolate de alcanzar unos ingresos dignos de aquí a 2030. Un equipo específico se encarga de esta cuestión e informa con carácter semestral a nuestra estructura interna de gobernanza de programas, dirigida por Cedric Van Belle, presidente del Consejo de Administración.

El primer paso es determinar unos ingresos dignos para las familias por país de origen, independientemente de que sean productores de cacao. Global Living wage.org utilizó el método Anker para evaluar los ingresos necesarios para satisfacer las necesidades básicas, que incluyen alimentos nutritivos, vivienda, ropa, asistencia médica, transporte y ahorros para emergencias. Se llevaron a cabo encuestas a nivel local entre diversos grupos focales, y se publicó el punto de referencia y el estudio para su consulta.

En la actualidad, aunque no podemos decir que ya hemos alcanzado unos ingresos dignos con Cacao-Trace a nivel mundial, sí podemos ofrecer unos ingresos adicionales equivalentes a entre 1 y 5 meses extra de salario sobre la base de los ingresos estándar actuales obtenidos por el cultivo del cacao, gracias a las Primas por calidad y el Bono Chocolate.

Nos enorgullecemos de este logro, que supera con creces las prácticas industriales, y estamos decididos a mejorar, año tras año, nuestro impacto en los ingresos. Dado que los precios estándares han aumentado drásticamente en los últimos 12 meses, el impacto de la Prima por calidad y el Bono Chocolate parece inferior al del año pasado.



### Impacto por país

**(Bono Chocolate + Prima por calidad) multiplicado por la producción total y dividido por el precio estándar multiplicado por la producción total = meses extra de salario\* únicamente del cacao**

\*Incluye el precio mínimo en México, Camerún y Vietnam



## Estrategia para el abordaje del trabajo infantil

Cacao-Trace defiende el acceso a la educación y se opone firmemente a cualquier forma de trabajo infantil forzoso.

No obstante, hacemos una distinción y no estamos en contra del hecho de que los niños (menores de 18 años) puedan ayudar a sus padres en sus explotaciones agrícolas, siempre y cuando sigan teniendo acceso a la escuela y a la educación. Consideramos que puede formar parte de la educación infantil y animamos a las generaciones jóvenes a convertirse en futuros agricultores de cacao profesionales. Para facilitar la comprensión y la comunicación sobre este tema, el modelo Cacao-Trace ha establecido las 3 definiciones indicadas a continuación:

- **Trabajo aceptable para un niño:** se reduce a unas pocas horas a la semana, supervisado por adultos responsables, con el objetivo de transmitir las tradiciones culturales y agrícolas a las generaciones jóvenes (trabajo de socialización), y consiste en tareas livianas y seguras que no comprometen la asistencia a la escuela.
- **Trabajo infantil inaceptable:** se define como el trabajo no supervisado de menores (menos de 15 años), el trabajo de menores (menos de 15 años) con un horario excesivo o el trabajo de menores (menos de 15 años) que comprometa la asistencia a la escuela.
- **Peor forma de trabajo infantil:** actividades peligrosas (edad inapropiada), explotación o trata de menores.

Dicho esto, las formas inaceptables y peores del trabajo infantil en la cadena de suministro de cacao son, lamentablemente, una realidad, tal como sucede en muchas otras cadenas de suministro agrícolas. Se extiende desde los niños involucrados en trabajos peligrosos a los casos más extremos de trabajo forzoso.

Consideramos las formas peores e inaceptables de trabajo infantil como una prioridad y hemos desarrollado una iniciativa concreta. Con Cacao-Trace, nuestro enfoque integral del acceso de los niños a la educación y la protección de la infancia consiste en 5 pilares interrelacionados.



1. **Incrementar los ingresos familiares** mediante el pago de una Prima por calidad y del Bono Chocolate a los agricultores, además del precio estándar a los productores. También fomentamos una diversificación de los ingresos.
2. **Derechos del niño y Protección de la infancia** mediante la implantación de campañas de sensibilización y de vigilancia y un procedimiento de quejas, además de un Sistema de Supervisión y Remediación.
3. **Acceso del menor a la educación** gracias a la construcción de centros escolares en las comunidades cercanas, ayudas para una educación de calidad y para el coste de la educación (materiales para los maestros y becas de estudio).
4. **Salud y seguridad del menor** a través de una mayor inversión en el acceso a agua potable y la construcción de centros de salud.
5. **Mantenimiento de nuestro compromiso** con un compromiso a largo plazo a través de los centros poscosecha, la compra de volúmenes, proyectos de desarrollo comunitario y proyectos de reforma con el fin de mantener las inversiones a un alto nivel.

Es importante señalar que la Next Generation Cacao Foundation está estrechamente relacionada con las acciones concretas a largo plazo acometidas sobre el terreno para luchar por el acceso a la educación y por la salud y la seguridad infantil, que representan los pilares 3, 4 y 5 de la estrategia.

## **LO MÁS DESTACADO EN 2023 CON RELACIÓN A LA RECOGIDA DE DATOS DIGITALES Y EL SISTEMA DE SUPERVISIÓN Y REMEDIACIÓN DEL TRABAJO INFANTIL**

El modelo de sostenibilidad Cacao-Trace prohíbe las formas inaceptables de trabajo infantil. La realidad que debemos afrontar es que nadie puede garantizar una ausencia total de trabajo infantil en su cadena de suministro, ni en un programa sostenible. Apoyamos la transparencia y, en este sentido, estamos revelando la cruda verdad que es, desgraciadamente, que el trabajo infantil existe. Actualmente, estamos haciendo todo lo posible para abordar esta cuestión con una robusta supervisión y con una visión e inversión a largo plazo en las comunidades en las que operamos. Somos de los pocos que cuentan con este nivel de transparencia. A pesar de los continuos esfuerzos que hacemos sobre el terreno, los entornos en los que trabajamos siguen siendo difíciles y llenos de complejidades en lo que respecta al acceso a la educación y el trabajo infantil.

Queremos seguir avanzando y aumentar la transparencia a través de la digitalización. Gracias a esta intensa labor, podemos penetrar más en las realidades de las comunidades en las que operamos y, de este modo, detectar y abordar en profundidad los riesgos del trabajo infantil. Estamos constantemente sacando lecciones de los resultados de la encuesta y explorando maneras de mejorar nuestro enfoque. En algunos países hemos avanzado más como, por ejemplo, en Costa de Marfil y Uganda, y en otros hemos iniciado este viaje digital en los últimos 12 meses.

En la actualidad, el sistema de Supervisión y Remediación del Trabajo Infantil (CLMRS) está implantado en Costa de Marfil, Papúa Nueva Guinea y Uganda, y se encuentra en el proceso de recogida de datos en Vietnam, México, Congo y Camerún. El enfoque consiste en el uso de los datos disponibles en las comunidades alejadas de los centros educativos. Realizamos generalmente una encuesta cada 3 años entre estos grupos familiares para recopilar datos sobre el número de niños por familia, el número de niños en la escuela y los tipos de trabajos en los que participan los niños en casa y/o en las explotaciones agrícolas. Este enfoque incluye visitas anunciadas e imprevistas a las casas y a las explotaciones.

Llevamos a cabo este trabajo intensivo por primera vez en Uganda en 2019 y alcanzamos nuestro primer ciclo de 3 años en 2021. Este mismo enfoque se encuentra también implantado actualmente en Costa de Marfil y en Papúa Nueva Guinea. Ya se han puesto en marcha algunas medidas de remediación y de sensibilización familiar en zonas en las que observamos un riesgo de que niños bajo la supervisión familiar realicen tareas en la explotación consideradas como peligrosas e inseguras para los niños. Obviamente, la remediación incluye otras medidas distintas a la sensibilización, como la entrega de material escolar o la expedición de una partida de nacimiento, si es necesario. Trabajamos en estrecha colaboración con la Next Generation Cacao Foundation sobre estas medidas concretas para la asignación de nuestros fondos con el fin de atender a las necesidades.

Los sistemas de supervisión y remediación del trabajo infantil se han centrado en los países en los que hay mayor riesgo. Estos países son Costa de Marfil, Papúa Nueva Guinea y Uganda, donde hemos abarcado una media del 70 % de los hogares. Si consideramos todos los hogares de Cacao-Trace, el 50 % han recibido cobertura del CLMRS.

De los 11.500 hogares encuestados, en los que había 27.245 menores, 2.700 menores fueron identificados como casos de trabajo infantil. Estos casos se señalaron de acuerdo con 4 categorías: tareas peligrosas, asistencia a la escuela comprometida, horas excesivas, abandono escolar para trabajar. Afectan a niños de varias edades (entre 6 y 17 años) y género y las medidas de remediación

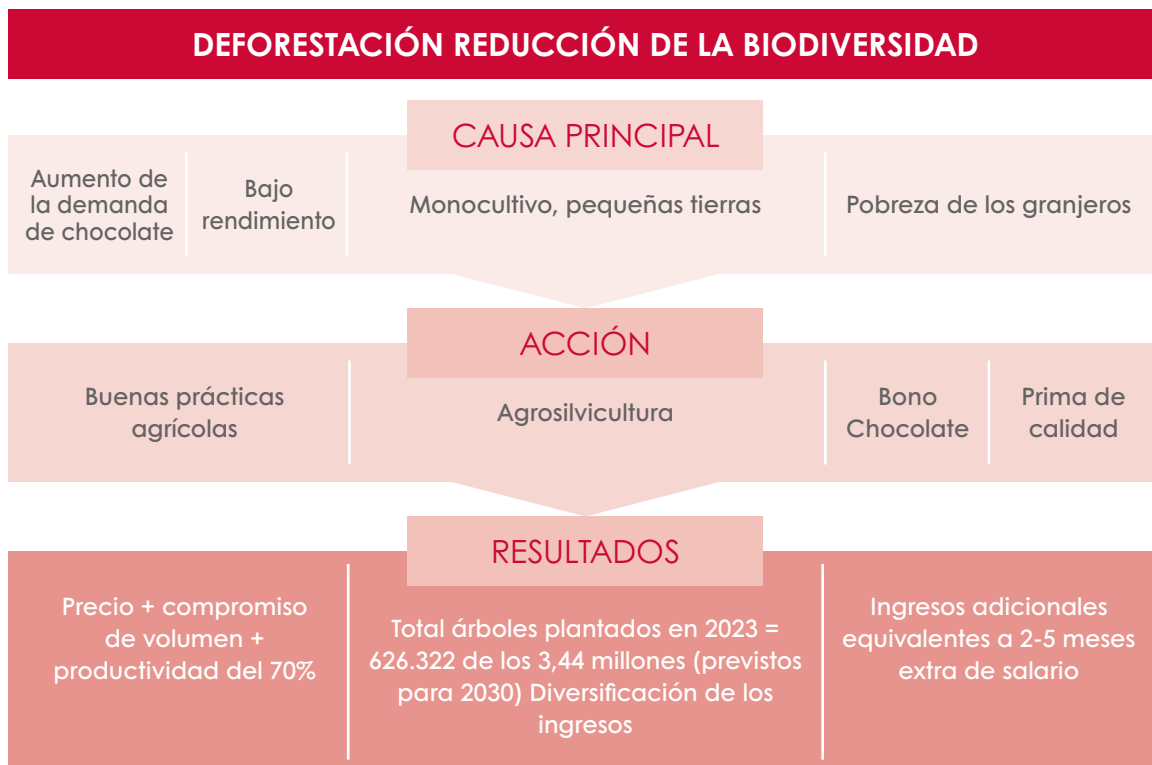
aplicadas son específicas para cada caso concreto. Algunas soluciones son más directas y garantizan que los niños menores de 14 años tengan acceso a educación, mientras que otras son más complejas para menores de entre 15 y 17 años que han estado fuera de la escuela varios años. En 2023, remediamos 314 casos y 2.386 están en proceso de aplicación de la remediación.

En esta etapa de las encuestas, no hemos identificado ningún caso de trata de personas, trabajo forzoso, explotación sexual u otros tipos de abusos en la cadena de suministro de Cacao-Trace. Si se detectara que un niño está en peligro inminente (p. ej., peores formas de trabajo infantil u otros tipos de abusos), nos aseguraremos de proporcionarle ayuda inmediata (tanto directamente como remitiéndolo a una autoridad responsable).

## Estrategia para el abordaje de la deforestación

El cacao está relacionado con la reducción de la masa forestal y de la biodiversidad. Con Cacao-Trace hemos desarrollado la estrategia indicada a continuación para remediar la deforestación y restablecer la biodiversidad en nuestra cadena de suministro.

Hemos identificado nuevamente diversas causas principales del reto ambiental existente en la cadena de suministro de cacao. Con Cacao-Trace confiamos en abordar estas cuestiones estructurales a través de nuestro trabajo relacionado con el rendimiento y los ingresos de los agricultores. Seguimos invirtiendo en un proyecto agroforestal compatible con la agricultura regenerativa.



Puratos apoya sin reservas todas las iniciativas reglamentarias para la protección de los bosques en vías de extinción. Concretamente, Cacao-Trace estableció el 1 de enero de 2014 como fecha límite y no aceptará en el programa ningún cacao plantado en terrenos deforestados después de esta fecha. La tecnología desempeñará un importante papel en esta estrategia. En la actualidad nos centramos en mejorar nuestro control a través de mapas de polígonos de todas las explotaciones agrícolas de la cadena de suministro de Cacao-Trace. Cacao-Trace cumplirá plenamente el reglamento EUDR antes del 31 de diciembre de 2024. Estamos reforzando los mapas digitales y la geolocalización de todas las explotaciones agrícolas para garantizar la transparencia plena de nuestros lugares de abastecimiento.

Tal como hemos mencionado, Puratos todavía no participa en la reforestación de las zonas protegidas deterioradas.





## Cultivar un futuro sostenible: la iniciativa de agrosilvicultura de Puratos

Desde 2019, Cacao-Trace/Puratos ha estado al frente de una alianza inspiradora con PUR Projet, una reconocida empresa social francesa especializada en agrosilvicultura. Esta alianza estratégica es un testimonio del compromiso inquebrantable de Puratos con la gestión medioambiental y el empoderamiento de las comunidades. De acuerdo con su ambicioso objetivo de alcanzar la neutralidad en carbono en 2025, Puratos utiliza de forma estratégica la agrosilvicultura para capturar carbono en las cadenas de suministro de los agricultores de Cacao-Trace.

Más allá de la práctica habitual de compensación del carbono, Puratos elige conscientemente plantar árboles como una forma eficaz de captura de carbono. Este enfoque innovador integra diversas especies de árboles en el modelo de agrosilvicultura, lo que no solo beneficia a Puratos en su viaje hacia la neutralidad en carbono, sino que fomenta una relación con los agricultores enriquecedora para ambas partes. La inclusión de árboles de sombra crea un entorno propicio para el cultivo del cacao, reduciendo de forma eficaz los brotes de enfermedades y mejorando la biodiversidad, lo que resulta en una mayor polinización y producción.

El origen de este viaje de transformación se remonta a 2017 cuando Puratos inició un estudio de viabilidad para la compensación de carbono en su cadena de suministro. Esto llevó a iniciar inversiones en agrosilvicultura en Vietnam, Filipinas y México, y las primeras plantaciones se realizaron en 2019. Posteriormente, año tras año, la iniciativa de plantación de árboles amplió su alcance, abarcando más países como Papúa Nueva Guinea, Costa de Marfil, México y Uganda. Para 2025, Puratos se ha fijado el objetivo de plantar 1,3 millones de árboles, lo que marcará un gran avance hacia un futuro más verde.

La agrosilvicultura, arraigada en las cadenas de suministro de Cacao-Trace de Puratos en diversos países, sirve como un remedio natural para reducir la dependencia de una única materia prima. La inclusión de árboles de sombra no solo reduce los riesgos de las cosechas, sino que también contribuye a la diversificación de los cultivos, lo que reduce la volatilidad del precio de mercado.

En 2021, Puratos Vietnam amplió la iniciativa mediante una alianza con GIZ que intensifica la capacidad del programa a través de una lente regenerativa. Este planteamiento integral abarca mayor formación técnica sobre cacao regenerativo, inversiones estratégicas en parcelas agrícolas de demostración y el apoyo de un estudio sobre la ampliación de la agrosilvicultura.

De manera crucial, los agricultores surgen como los socios fundamentales en esta iniciativa, ya que obtienen ventajas económicas al vender más frutos. Del mismo modo, los árboles desempeñan una doble función ya que fertilizan el suelo y reducen los gastos de los agricultores en fertilizantes. El proyecto no solo se ajusta perfectamente al compromiso de Puratos con el planeta, sino que refuerza sinérgicamente el programa Cacao-Trace, estableciendo una relación simbiótica que resuena con valores compartidos.

La Iniciativa de Agrosilvicultura de Cacao-Trace comprende un compromiso específico para nutrir comunidades resilientes, defender el bienestar medioambiental y allanar el camino para una coexistencia armoniosa de la agricultura y la naturaleza en los próximos años.





04



# Aspectos más destacados



## CRECIMIENTO DE LOS EQUIPOS DE GESTIÓN DE CACAO-TRACE

El sabor excepcional del chocolate Cacao-Trace y su impacto social cada vez convencen a más clientes para unirse a nosotros en este viaje. Con el fin de mantener el ritmo de nuestro desarrollo, hemos contratado a nuevos miembros y creado nuevos puestos tanto a nivel de la sede como en las regiones. ¡Bienvenidos al equipo! Con este equipo directivo reforzado nos aseguramos de que Cacao-Trace siga siendo un programa verdaderamente «práctico».

### ASIA-PACÍFICO

Justin Jacquat – director regional para Asia-Pacífico

Jessa Albacea – directora de compras de Papúa Nueva Guinea y Filipinas (nuevo puesto)

### África Occidental

Arthur Tapi – director regional para África Occidental

Arsene Kouadio – director de sostenibilidad (nuevo puesto)

Jean Koffi Kouame – director de operaciones (nuevo puesto)

### LATINOAMÉRICA

Mario Lopez – director de sostenibilidad (nuevo puesto)

Patricia Herredia – directora de operaciones (nuevo puesto)

### Global

Selene Scotton – directora de sostenibilidad del cacao del Grupo (nuevo puesto)

Sarah Mugnier – coordinadora de la Next Generation Cacao Foundation (nuevo puesto)



Justin Jacquat – Selene Scotton – Jessa Albacea – Pierre Bataille (director regional para LATINOAMÉRICA) – Arthur Tapi



## VIAJES DE CLIENTES

En 2023, 179 de nuestros clientes fueron invitados a visitar junto a miembros del equipo de Cacao-Trace algunos de nuestros centros de producción en Vietnam, Costa de Marfil y México. A lo largo de un par de días, tuvieron la oportunidad de conocer a los productores de cacao y visitar las plantaciones y los centros poscosecha. Esta experiencia única les aporta información excepcional e impactante sobre los retos del cultivo del cacao, la calidad del trabajo que se está llevando a cabo para ofrecer los mejores granos de cacao y los efectos concretos del Bono Chocolate en la vida de los agricultores.



## DONACIÓN DE 90.000 PLANTONES DE CACAO EN VIETNAM

El cacao vietnamita es uno de los preferidos por los consumidores y las principales marcas de todo el mundo por su perfil de sabor distintivo, con notas de fruta tropical, amargura y acidez suave.

A pesar de la creciente demanda global de chocolate, la producción de cacao de Vietnam no ha logrado satisfacer las exigencias del mercado. En Vietnam, en concreto, la zona de cultivo del cacao se ha reducido de forma significativa, pasando de 25.700 hectáreas en 2012 a unas 5.000 hectáreas en 2019.

Esta situación se debe a varias razones, como la notable salinidad del suelo, la competencia de otros cultivos, las cambiantes condiciones climáticas y las infestaciones de plagas. Estos factores han llevado a los agricultores a dedicarse a otros cultivos en un corto periodo de tiempo.

Puratos Grand-Place Vietnam, como principal empresa de cacao y chocolate de Vietnam, distribuyó 90.000 plantones de cacao a agricultores de Dak Lak, Dak Nong, Binh Phuoc, Lam Dong y Ben Tre en junio y julio, a fin de ampliar las zonas de cultivo de Vietnam y apoyar la diversificación de los ingresos.



## VISITA AL CONGO

Hasta ahora, nuestras operaciones se realizaban por completo a distancia. Sin embargo, la reciente evolución positiva de las condiciones de seguridad ha allanado el camino para que el equipo de Cacao-Trace se aventure en el Congo. El 24 de octubre, cruzamos el punto fronterizo de Kasindi desde Uganda acompañados por nuestro estimado socio comercial Dimitri Moreels, fundador de Envirium.

Entre las visitas a nuestra cadena de suministro, la escuela financiada con el Bono Chocolate y varios proyectos de parques, pudimos maravillarnos de los magníficos paisajes, la vida salvaje y la rica historia de esta región. Como equipo, llegamos a comprender el significado profundo de la colaboración entre el Parque Nacional de Virunga y Puratos, una alianza única y sumamente importante. Estamos deseando dar los próximos pasos para hacer crecer esta alianza y colaboración sobre el terreno.



## CAMERÚN SE CONVIERTE EN PRODUCTOR DE «CACAO FINO»

Este año, Camerún se ha unido a la lista de productores de «cacao fino» de la Organización Internacional del Cacao (ICCO), en parte gracias a la red de centros poscosecha establecidos en el país por Puratos y Chocolatiers engagés («Chocolateros comprometidos»), una iniciativa de la Confederación Francesa de Chocolateros. Un «cacao fino» es comparable a un «grand cru» en vino. Lo que lo convierte en «cacao fino» es un sabor excepcional debido a un meticuloso tratamiento poscosecha. En Camerún, el cacao que recibe este tratamiento poscosecha representa un porcentaje muy reducido de la producción del país. Todo el chocolate Cacao-Trace de Camerún se beneficiará de este distintivo.

En su gama de productos, Belcolade no ha esperado a este reconocimiento para ofrecer dos chocolates Origins: Sanaga y Milk Origin 45%.





## BELCOLADE: OFRECE EL MEJOR CHOCOLATE CON DOS NUEVOS PRODUCTOS “ORIGINS”



### Descubra el majestuoso aroma tropical: Chocolate negro Philippines 68 % Cacao-Trace

Procedente de la isla sureña de Mindanao. Reviviendo una antigua historia de producción y consumo de cacao, Filipinas es el primer país que cultivó cacao fuera de Latinoamérica en el siglo XVII. En Mindanao sigue habiendo un importante consumo de Tablea, una pasta de cacao pura que se utiliza, al igual que en México, para la elaboración de bebidas. Experimente la esencia de Filipinas con este chocolate único y distintivo. Disfrute de una deliciosa mezcla de aromas de frutas tropicales, como la piña, el plátano y la fruta de la pasión, complementada con frutos secos y rojos. Eleve su paladar con notas florales y de hierba fresca y un toque de pimienta.



### Disfrute la exclusividad de un chocolate blanco de un único origen: Papua New Guinea 36 % Cacao-Trace

Elaborado con vainilla local cultivada en Papúa Nueva Guinea, este chocolate blanco de origen único encarna las cualidades excepcionales de la tierra de Papúa Nueva Guinea. Disfrute del excepcional chocolate blanco de origen único elaborado con vainilla de Papúa Nueva Guinea, que revela ricas notas de cumarina, melocotón y balsámicas. Su complejo sabor se fusiona armoniosamente con intensos acentos mantecosos y de leche cocida. Los suaves matices de almendra y anís completan esta deliciosa experiencia de sabor realmente única. Este chocolate se basa en la manteca de cacao Papúa Nueva Guinea Cacao-Trace para ofrecer una experiencia única del chocolate blanco.



## PRODUCTOS VEGETARIANOS: SALUD Y BIENESTAR

### Belcolade Selección W. Plant-Based Cacao-Trace

La cobertura de chocolate blanco vegetariano es única en su clase para el sector profesional del chocolate a nivel mundial, ya que ofrece un perfil de sabor excepcional y una textura rica y cremosa. También cuenta con el «chasquido» perfecto que adoran los consumidores, además de un color de chocolate blanco y limpio. Creado conjuntamente con chocolateros y pasteleros profesionales y los propios expertos de Belcolade, esta cobertura vegetariana sostenible y versátil garantiza un gran sabor para aplicaciones habituales y veganas de pastelería y chocolate.





## ¡LA CALIDAD ES LO PRIMERO!

La calidad es la piedra angular de nuestro programa Cacao-Trace y es nuestro principal objetivo. Garantizamos la presencia habitual de nuestros equipos sobre el terreno para hacer un estrecho seguimiento. Esto incluye a los equipos de I+D, que ayudan con la calidad, el desarrollo de productos y la mejora de los procesos.

Este año, nuestros equipos de I+D visitaron Filipinas, Camerún, Uganda y Congo.

### Zoom sobre Filipinas

En Filipinas, trabajamos con clones únicos de cacao, que llevan a productos con un magnífico sabor. Los granos de cacao son tan singulares que los delicados aromas, por ejemplo, afrutados y florales, están presentes al comienzo de la fermentación y cuando se cortan los granos secos. Esta diversidad aromática única nos ha llevado a la creación de Noir Filipinas 68 %, nuestra última incorporación a la gama Origins de Belcolade.



### Zoom sobre Camerún

En Camerún, el programa Cacao-Trace es joven y ha empezado desde cero. Gracias a un sólido apoyo y seguimiento, unos equipos muy jóvenes que no tenían conocimientos iniciales sobre el cacao han logrado un alto nivel de calidad.

A pesar de las difíciles situaciones relacionadas con la lejanía, el centro poscosecha recibe ayuda y formación sobre las mejores prácticas de fermentación y secado que conducen a una calidad alta y constante. Se han creado sólidos vínculos con las comunidades.



## GIANDUJA CAMERÚN



**¡Gianduja es la estrella de la pastelería y de la confitería!**

La combinación de avellanas y chocolate ha sido siempre un elemento imprescindible de la gastronomía dulce.

Gianduja se utiliza hoy en todas sus formas, tanto para aromatizar una mousse o una ganache como para rellenar un caramelo de chocolate. Para este producto hemos seleccionado avellanas del Piemonte, que gozan de una merecida reputación. Los emblemáticos e intensos sabores de este fruto seco son realzados por el chocolate con leche de Belcolade Cacao-Trace procedente de Camerún.

## CARAT CACAO-TRACE

Dentro de la gama de productos de Carat, cada vez es mayor el número de países que deciden utilizar cacao en polvo Cacao-Trace para convertir, innovar o para elaborar creaciones personalizadas:

**EU** – lanzamiento de Carat Nuxel Hazelnut Plant-Based en España y Moldavia, para un relleno de avellanas más sostenible, pero igual de delicioso.

**Asia-Pacífico, Oriente Medio y África** – refuerzo del lanzamiento de la gama Supercrem Hazelnut en China, que incluye 3 variedades de rellenos de avellana, con inclusiones crujientes y de frutos secos. Nuevas innovaciones de Compound Cacao-Trace en Vietnam y lanzamiento de Carat Nuxel Hazelnut en Oriente Medio.

**Latinoamérica** – Lanzamiento de Supercrem Nut

Y **Tailandia**, país pionero en el uso del cacao en polvo Cacao-Trace para desarrollos personalizados. Una conocida cadena de donuts de Tailandia utiliza Carat Coverflex CT en sus donuts.







## LANZAMIENTO DE LA PRIMERA FÁBRICA DE CHOCOLATE BELGA DEL MUNDO NEUTRA EN CARBONO

**Belcolade**, la marca de chocolate belga real de Puratos, confirma nuestro papel como actor principal en el sector del chocolate sostenible con la **apertura de nuestra nueva fábrica en Bélgica** que pone de manifiesto nuestro compromiso con la sostenibilidad y ofrece chocolate de alta calidad a clientes profesionales.

Nuestra nueva fábrica representa un hito significativo en nuestro camino hacia la sostenibilidad. Esta innovadora fábrica opera ahora con electricidad 100 % renovable, obtiene el 90 % del agua que utiliza de agua de lluvia recogida y reduce significativamente el consumo de energía. Estos esfuerzos han culminado en que proclamemos con orgullo que es la primera fábrica de chocolate belga neutra en carbono.

El **programa de cacao sostenible Cacao-Trace** es otro ejemplo del compromiso de Belcolade con **un futuro más sostenible en toda la cadena del cacao**. «El programa Cacao-Trace no solo produce cacao de la mejor calidad, sino que también ayuda a los agricultores de todo el mundo ofreciéndoles mejores precios y un Bono Chocolate adicional. Además, mejoramos el entorno y las condiciones de vida de las comunidades de nuestros agricultores mediante la construcción de escuelas, centros de salud y ofreciéndoles equipos de agua potable», explica Pierre Tossut. Además de estas iniciativas sostenibles de gran impacto, el nuevo envase de Belcolade 100 % listo para ser reciclado refleja la determinación de la empresa de reducir su huella medioambiental y tener un impacto positivo en el planeta. «Nuestro planeta merece ser protegido y queremos desempeñar nuestro papel aplicando estas prácticas sostenibles de las que estamos muy orgullosos», concluye Pierre Tossut.

## ¡YA PUEDES DISFRUTAR DE LA PÁGINA WEB DE BELCOLADE!

La página web de Belcolade ya no se limita a Bélgica y está disponible en 4 países: Francia, Reino Unido, Alemania y Rumanía. ¡No pararemos aquí! En los próximos meses y años, continuará la expansión, llegando a muchos más rincones del mundo.

La web de Belcolade es un valioso recurso, ya que proporciona información importante sobre nuestros productos, compromisos y los servicios que ofrecemos a nuestros clientes en todo el mundo.

Permanece atento al próximo capítulo de nuestra aventura Belcolade. ¡Ayúdanos a construir la comunidad Belcolade!

Conecta con nosotros e invita a tus homólogos, colegas, clientes, distribuidores y a todos los que participan en el sector del chocolate a que nos sigan en las distintas plataformas.



Únete a nuestra red en LinkedIn



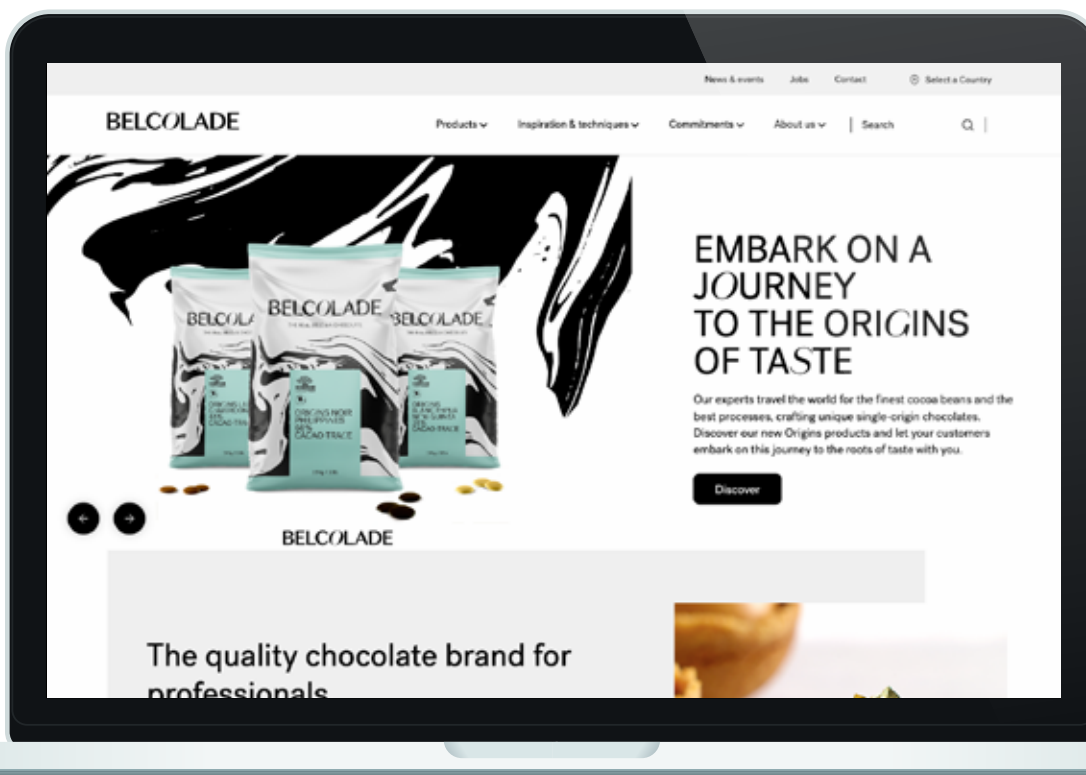
Síguenos y dale a Me gusta en Facebook



Síguenos en Instagram



Visita nuestra web [www.belcolade.com](http://www.belcolade.com)





05

Next  
Generation  
CACAO  
FOUNDATION

Next Generation  
Cacao  
Foundation

## **LA NEXT GENERATION CACAO FOUNDATION (NGCF)**

Puratos constituyó la Fundación sin ánimo de lucro Next Generation Cacao en Bélgica en 2016 («NGCF»). Se trata de una fundación privada (en holandés: Private Stichting / en francés: Fondation Privée), reconocida desde 2019 por las autoridades fiscales belgas como una institución que proporciona ayuda a países en vías de desarrollo.

La Next Generation Cacao Foundation forma parte de una iniciativa más amplia llamada «Cacao-Trace». El programa Cacao-Trace es un programa de abastecimiento de cacao sostenible que garantiza un precio superior y un Bono Chocolate exclusivo de 10 céntimos de euro por kg de chocolate vendido.

El principal papel de la Next Generation Cacao Foundation es distribuir de manera abierta y transparente el Bono Chocolate para los agricultores de cacao y sus comunidades. A largo plazo, debe provocar un impacto positivo en la calidad de vida de los agricultores y de sus familias.

## **VISIÓN DE LA NEXT GENERATION CACAO FOUNDATION**

La Next Generation Cacao Foundation opera en diversas ubicaciones como Camerún, Costa de Marfil, Congo, México, Papúa Nueva Guinea, Filipinas, Uganda y Vietnam.

El objetivo del Bono Chocolate es proporcionar los medios necesarios para sacar a los agricultores de cacao de la pobreza y ayudar a sus comunidades a alcanzar un nivel de vida digno a largo plazo.

La Next Generation Cacao Foundation adaptará sus acciones y su apoyo al contexto local y desea colaborar con organizaciones locales que tengan intereses parecidos o complementarios, siempre y cuando se haga de manera eficiente y transparente.

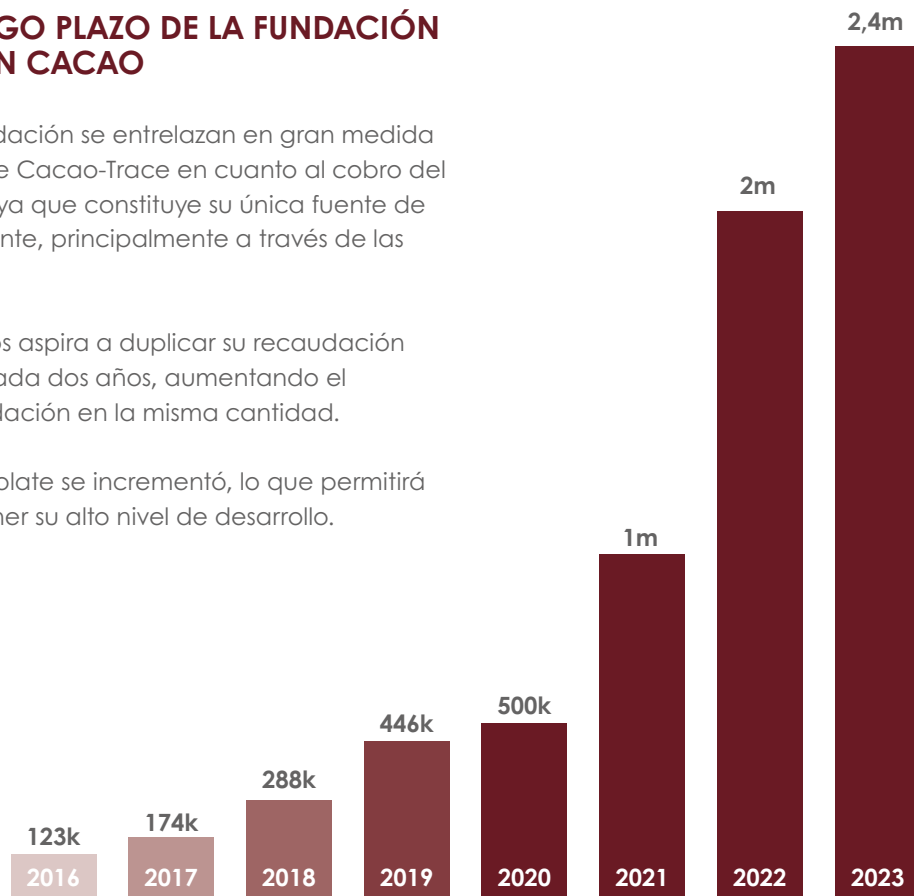
El impacto del Bono Chocolate se divide en dos categorías. La primera es apoyar la realización de proyectos comunitarios en las zonas rurales. La segunda es una aportación en efectivo para agricultores individuales de los países más maduros.

## OBJETIVOS A LARGO PLAZO DE LA FUNDACIÓN NEXT GENERATION CACAO

Los objetivos de la fundación se entrelazan en gran medida con las pretensiones de Cacao-Trace en cuanto al cobro del € 2m Bono Chocolate ya que constituye su única fuente de financiación actualmente, principalmente a través de las ventas de Belcolade.

De cara a 2030, Puratos aspira a duplicar su recaudación del Bono Chocolate cada dos años, aumentando el presupuesto de la fundación en la misma cantidad.

En 2023, el Bono Chocolate se incrementó, lo que permitirá a la fundación mantener su alto nivel de desarrollo.



En la práctica, la distribución de estos fondos adopta la forma de dinero en efectivo o de aportación para proyectos comunitarios. El compromiso a largo plazo de la Next Generation Cacao Foundation con las comunidades agrícolas y el carácter rotatorio de los esquemas del Bono Chocolate favorecen la participación satisfactoria de los agricultores en una virtuosa dinámica de desarrollo.

## DISTRIBUCIÓN DEL BONO CHOCOLATE

Por regla general, el Bono Chocolate se asigna en su totalidad a las comunidades agrícolas y se distribuye entre los agricultores, tan pronto como el cliente ha contribuido a él. Pero, dada la complejidad del suministro de cacao, así como las temporadas de cosecha, las distribuciones del Bono Chocolate se organizan en cada país en diferentes épocas del año.

El Bono Chocolate se distribuye (i) en efectivo entre los agricultores, en función del volumen de granos certificados que cada agricultor haya suministrado a Puratos, o (ii) en proyectos, en función del volumen de granos certificados que la comunidad haya suministrado a Puratos.

La aportación en efectivo a agricultores individuales se aplica en los países que poseen una total transparencia de compra que permite identificar al agricultor. No obstante, en función de la «realidad del campo», en algunos países no es posible una distribución en efectivo o bien se necesitan proyectos comunitarios para satisfacer las necesidades fundamentales.

En este escenario, la fundación ha previsto un procedimiento para financiar proyectos. Los «Proyectos comunitarios» son enumerados y propuestos por la propia comunidad, y el Consejo de Administración de la fundación selecciona los proyectos en función del impacto, la consonancia con los objetivos de la fundación y los fondos disponibles. Normalmente, las solicitudes de proyectos están relacionadas con el acceso a agua potable, la educación, la salud o la diversificación de los ingresos.

## SELECCIÓN DE LOS PROYECTOS COMUNITARIOS

La fundación ha establecido el siguiente procedimiento para seleccionar los proyectos comunitarios que serán financiados, cuando proceda:

1. Estudio anual de las necesidades prioritarias de las comunidades
2. Selección por parte de los equipos locales y el coordinador de la fundación para asignar los fondos disponibles de forma que tengan el mayor impacto posible
3. Presentación al Consejo de Administración de la fundación para su aprobación.

El Consejo de Administración de la Next Generation Cacao Foundation se reúne trimestralmente para asignar sus fondos de acuerdo con cinco principios:

- **Principio de transparencia**  
Cada programa recibirá la asignación del Bono Chocolate correspondiente al origen del grano de cacao procesado en los productos de chocolate Cacao-Trace. Cada distribución e implantación de los proyectos son auditados y verificados por una parte externa e independiente.
- **Principio de equidad**  
La asignación tiene lugar con carácter anual. El Bono Chocolate es asignado a los agricultores en efectivo o mediante la realización de proyectos comunitarios acordes con el contexto local y en función de:
  - Las necesidades prioritarias expresadas por los agricultores cada año
  - Los valores de la Fundación y en consonancia con los ODS de Naciones Unidas.
- **Principio de mantenimiento del compromiso**  
La Next Generation Cacao Foundation busca siempre beneficios a largo plazo que reviertan en las generaciones futuras. El mantenimiento de los proyectos comunitarios realizados está previsto gracias a la reserva anual de una parte del Bono Chocolate.
- **Principio del 100 %**  
El 100 % del Bono Chocolate recaudado está destinado a los agricultores de cacao o a sus comunidades. Puratos cubre todos los gastos operativos y de explotación de la Next Generation Cacao Foundation.
- **Principio de meticulosidad**  
Cada distribución e implantación de los proyectos es supervisada por los equipos locales.

## FUENTES DE INGRESOS DE LA NEXT GENERATION CACAO FOUNDATION

Actualmente, el presupuesto de la fundación procede en su totalidad del Bono Chocolate financiado por los clientes de Puratos a través de la compra de chocolate Cacao-Trace certificado.

La fundación también puede financiarse mediante:

- Eventos especiales para la recaudación de fondos;
- Donaciones de individuos o empresas;
- Subvenciones públicas.

Para garantizar que el 100 % de su presupuesto se destina a las comunidades de agricultores de Cacao-Trace, los costes de explotación de la fundación, así como la financiación de las auditorías están cubiertos en su totalidad por una donación de Puratos, principalmente en función de las ventas de chocolate de Belcolade.



## Informe 2023

Durante el año 2023, la Next Generation Cacao Foundation continuó llevando a cabo la distribución en efectivo del Bono Chocolate en México, Filipinas y Vietnam, así como la realización de proyectos de gran impacto en Costa de Marfil, Papúa Nueva Guinea, Uganda y, por primer año, en Camerún y Congo.

En 2023, la Next Generation Cacao Foundation colaboró con la ONG Rikolto en Costa de Marfil en proyectos específicos. En el futuro, nuestro objetivo es seguir apoyando a las comunidades de agricultores y la protección medioambiental. De cara al futuro, queremos desarrollar un mayor número de alianzas externas que nos permitan un ámbito de actuación más amplio.



**Yuri Dumont**  
Director de la unidad estratégica de negocio de chocolate - Grupo Puratos

*«Como uno de los administradores de la fundación, estoy muy orgulloso e impresionado por el número de proyectos que hemos podido financiar en 2023 gracias a un incremento excepcional del Bono Chocolate de 1 a 2 millones ente 2021 y 2022. Este bono realmente cambia las vidas de los agricultores».*

## DISTRIBUCIÓN DEL BONO CHOCOLATE EN 2023

A continuación se incluye un breve resumen de las donaciones realizadas por la fundación en 2023. Puede encontrarse más información sobre los proyectos en el informe por países de Cacao-Trace..

### Distribución en efectivo

País	Importe del Bono Chocolate	Número de agricultores
México	41.000 euros	1.472
Filipinas	42.000 euros	1.200
Vietnam	105.000 euros	280

## Proyectos comunitarios realizados en 2023

En 2023, la Next Generation Cacao Foundation llevó a cabo proyectos comunitarios en Camerún, Costa de Marfil, Congo, Papúa Nueva Guinea, Uganda y Filipinas.

### Camerún

- Donación de 910 kits escolares.

**Total fondos asignados: 13k€**

---

### Congo

En la escuela de primaria de Teluji en Mutwanga:

- Construcción de 2 nuevas aulas y 1 bloque sanitario
- Compra de nuevo mobiliario para el aula (pizarra, bancos, sillas...)
- Conexión de la escuela a la red eléctrica
- Renovación de la carretera

**Total fondos asignados: 58k€**

---

### Costa de Marfil

- 9.750 kits escolares
- Construcción, renovación y ampliación de 5 escuelas (24 aulas)
- Construcción de 3 casas para profesores
- 25 torres de agua
- 1 molino para mandioca y cacahuetes en Tigorikro

**Total fondos asignados: 1,4M€**

---

### Papúa Nueva Guinea

Construcción de:

- 6 aulas y 3 bloques sanitarios en los pueblos de Yangoru, Wosera Gawi y Angoram
- 20 depósitos de agua

**Total fondos asignados: 192k€**

---

### Filipinas

- Instalación de 20 farolas solares

**Total fondos asignados: 53k€**

---

### Uganda

En la escuela de primaria de Mirambi Parish, construcción de:

- 3 nuevas aulas
- 1 bomba mecánica
- 1 bloque sanitario

**Total fondos asignados: 52k€**

---

### Vietnam

- Construcción de una nueva aula en la escuela primaria de Thanh Binh
- Compra de libros nuevos y becas para 31 alumnos de la escuela de primaria de Lam Dong

**Total fondos asignados: 7k€**

## REFUERZO DEL EQUIPO: UN COORDINADOR A TIEMPO COMPLETO PARA LA FUNDACIÓN

A medida que aceleramos nuestro programa Cacao-Trace, el importe del Bono Chocolate sigue aumentando, lo que resulta en unos fondos considerables para la fundación y en la necesidad de consolidar nuestra estructura y nuestros recursos humanos debido a la magnitud.

A fin de garantizar una gestión eficaz y con impacto de la fundación y sus crecientes recursos, Puratos contrató en septiembre a un coordinador a tiempo completo para gestionar la fundación. La fundación en sí no tiene ningún empleado, fiel a su principio de distribuir el 100 % de sus fondos a los agricultores de cacao y sus familias.

El coordinador trabaja codo con codo con los equipos locales de Cacao-Trace, que también se han reforzado este año, especialmente en África Occidental y Asia donde la fundación realiza las donaciones más importantes. En los próximos años, la fundación también contemplará la posibilidad de establecer alianzas para trabajar con partes interesadas cualificadas sobre el terreno.

Esta nueva organización mejorará la gobernanza de las actividades de la fundación y explorará nuevas alianzas para apoyar aún más la aplicación del proyecto sobre el terreno.



*\*revisión de la puntuación interna basada en la auditoría interna y externa*

## Conclusiones y perspectivas

El incremento excepcional del presupuesto de la fundación en 2023 nos ha permitido reforzar significativamente nuestro impacto, especialmente en los países en los que realizamos proyectos comunitarios.

A pesar de un año difícil en el mercado del cacao debido al aumento vertiginoso de los precios, nos complace ver que gracias a las ventas constantes de chocolate Cacao-Trace, Puratos ha logrado aumentar el importe del Bono Chocolate para 2023.

La Fundación agradece a los clientes de Puratos, Belcolade, Chocolanté, Carat y PatisFrance su compromiso con la sostenibilidad y con Cacao-Trace. Vislumbramos un futuro brillante para las partes interesadas de Cacao-Trace. En los próximos años, la fundación prevé recaudar un bono cada vez más sustancial con la venta de los productos de chocolate que cuentan con la certificación Cacao-Trace. Esperamos que, al hacerlo, mejoremos aún más la vida de los agricultores.

La fundación quiere asegurar un efecto de larga duración del Bono Chocolate. Por consiguiente, se decidió que, por cada proyecto ejecutado, se asignaría una parte del futuro Bono Chocolate al mantenimiento del proyecto. Esto garantizará también el beneficio de las inversiones en centros educativos y sanitarios para las futuras generaciones. Otras iniciativas incluyen una cartera de proyectos comunitarios que pueden ser propuestos a los clientes de Puratos & Belcolade que estén interesados en la idea de ir más allá del pago del Bono Chocolate. Estos clientes interesados, tendrán la oportunidad de financiar proyectos útiles para las comunidades que cultivan el cacao, tales como iniciativas sociales (alfabetización, educación, sanidad, etc.) o ambientales (protección de los bosques, reforestación, etc.).

## Gobierno corporativo

La Next Generation Cacao Foundation (private stichting/fondation privée) es una iniciativa del grupo Puratos, con domicilio social en Groot-Bijgaarden, Bélgica.

La Next Generation Cacao Foundation fue creada el 26 de diciembre de 2017 y es la sucesora legal de la anterior Next Generation Cacao Foundation VZW/ASBL, constituida el 18 de mayo de 2016.

La fundación tiene tres fundadores, todos ellos relacionados con el Grupo Puratos:

- Puratos Group NV
- Puratos NV
- Choco-Story NV

### Propósito legal

El objeto de la Next Generation Cacao Foundation es el siguiente:

- Contribuir al desarrollo social, económico y ecológico sostenible de los productores y trabajadores desfavorecidos de países en vías de desarrollo, concretamente los productores de cacao, sus familias y las generaciones subsiguientes;
- Promover el concepto y la práctica del comercio justo en los países en vías de desarrollo;
- Apoyar todas las demás buenas acciones y obras asistenciales, sin distinción y, en particular, contribuir y promover el cultivo de cacao sostenible y la correspondiente ayuda para el desarrollo local en los países en vías de desarrollo;
- Las actividades concretas a través de las cuales se alcanza el objeto de la fundación incluyen, entre otras: el establecimiento y la participación en fundaciones sin ánimo de lucro similares en los países en vías de desarrollo, el ofrecimiento de apoyo financiero a los productores de cacao, la mejora de sus condiciones de vida y la escolarización de sus hijos.

El objeto de la fundación solo podrá ser modificado por los fundadores y por unanimidad.

### Dirección

Los directores de la fundación son nombrados por unanimidad por los fundadores durante un período máximo de tres años. Los directores podrán ser reelegidos.

El Consejo de Administración está autorizado, dentro de los límites que marca la ley, el objetivo de la fundación y los estatutos de la fundación, a acometer todas las acciones necesarias o útiles para alcanzar el objetivo de la fundación.

El Consejo de Administración también tiene el poder de decidir en nombre de la fundación el establecimiento, la participación, la incorporación o la colaboración con fundaciones, organizaciones, instituciones u organizaciones sin ánimo de lucro similares de países en vías de desarrollo.

El Consejo de Administración se reúne de media cada trimestre para debatir las actividades y la futura estrategia de la Next Generation Cacao Foundation.



Desde su constitución, el Consejo de Administración de la fundación está compuesto por las siguientes personas:

- Presidente: Cédric Van Belle, presidente del Consejo de Administración del Grupo Puratos y director de Choco-Story NV
- Secretario: Youri Dumont, director de la unidad estratégica de negocio de chocolate - Grupo Puratos
- Tesorero: Jean-Philippe Michaux, director financiero de Puratos

Los miembros del Consejo de Administración están autorizados a comprometer válidamente a la fundación mediante la firma conjunta de al menos dos miembros del Consejo de Administración, de conformidad con los Estatutos de la Fundación.

Los miembros del Consejo de Administración son asistidos en sus tareas por los siguientes voluntarios:

- Gestión de la fundación: Sarah Mugnier, coordinadora de la Next Generation Cacao Foundation
- Recaudación de fondos: Raphael Audoin Rouzeau, director mundial de compras de cacao, Sylvestre Awono, director de productos y formación de chocolate,
- Medición del impacto del programa: Selene Scotton, directora de sostenibilidad del cacao del Grupo
- Asistencia jurídica y fiscal: Lode De Zutter, especialista fiscal del Grupo, Roel Straetmans, director jurídico y fiscal de Puratos
- Asesoramiento financiero: Lola Hernández, Controller de Puratos

Los miembros del Consejo de Administración y los voluntarios fueron elegidos por la diversidad de su experiencia y conocimientos. La presencia de los representantes del Grupo Puratos garantiza la defensa de la filosofía de los fundadores.

Ni los miembros del Consejo de Administración ni los voluntarios reciben remuneración alguna por parte de la Next Generation Cacao Foundation.

La contabilidad de la Next Generation Cacao Foundation es externalizada sin que los costes se apliquen al departamento contable de Puratos. Agradecemos la ayuda del departamento contable, en particular de Gaëlle Tieleman.

#### **Reconocimiento gubernamental a efectos fiscales**

La Next Generation Cacao Foundation es reconocida a efectos fiscales en los siguientes países:

- Bélgica: a partir de 2019
- Países Bajos: a partir de agosto de 2021, con el número RSIN 8264.78.499.

Esto significa que las personas físicas o jurídicas de estos países pueden hacer donaciones desgravables a la Next Generation Cacao Foundation.

Más información en: <https://www.cacaoTRACE.com/donations>

## Informe financiero

En miles de euros			
Bono Chocolate comprometido por año	2021	2022	2023
Vietnam	87.386	105.759	108.968
Filipinas	39.004	42.943	54.068
Papúa Nueva Guinea	69.271	123.250	182.881
Costa de Marfil	769.982	1.574.035	1.970.124
México	19.385	43.327	41.521
Uganda	16.096	52.293	65.166
Camerún	9.845	3.841	10.805
Congo	0	57.936	10.415
<b>Total</b>	<b>1.010.608</b>	<b>2.003.384</b>	<b>2.443.948</b>

En miles de euros			
Activo		Pasivo	
Bonos por cobrar de los clientes	2.166.924	Bonos por distribuir	3.616.078
Efectivo	1.450.719	Acreeedores	1.565
	<b>3.617.643</b>		<b>3.617.643</b>

En miles de euros			
Estado de resultados	2021	2022	2023
Bonos cobrados o pendiente de cobro	1.000.935	2.021.572	2.443.628
Bonos distribuidos o pendientes de distribución	(1.000.935)	(2.021.572)	(2.443.628)
Donaciones excepcionales	0	0	0
Distribuciones excepcionales	0	0	0
Resultados de explotación	(20.316)	(21.489)	(24.086)
Donaciones recibidas del Grupo Puratos	20.316	21.489	24.086
<b>Total</b>	<b>0</b>	<b>0</b>	<b>0</b>

### TRANSPARENCIA FINANCIERA

**Distribuciones en efectivo:** Cada año se audita individualmente cada distribución en efectivo a nivel local con un tercero (Deloitte). Estos informes son utilizados para la conciliación y la auditoría consolidada en Bélgica al final del ejercicio financiero.

**Proyectos comunitarios:** los presupuestos son supervisados junto con el libro de caja y los justificantes de compras. Estas evidencias se consolidan posteriormente para la auditoría anual de la fundación en Bélgica.

## Historial de donaciones de la fundación

### Distribución en efectivo

Año	Importe	Países
2016	€123.000	Vietnam
2017	€174.000	Vietnam, Filipinas
2018	€161.000	Vietnam, Filipinas
2019	€109.000	Vietnam, Filipinas
2020	€179.848	Vietnam, Filipinas, México
2021	€146.000	Vietnam, Filipinas, México
2022	€198.000	Vietnam, Filipinas, México
2023	€169.000	Vietnam, Filipinas, México

## PROYECTOS

### 2019

#### Costa de Marfil

- Construcción de la primera escuela primaria en Abdoulaykro– San Pedro (+300 alumnos)
- Instalación de una bomba solar para agua potable

### 2020

#### Costa de Marfil

- 500 becas de estudio distribuidas entre los agricultores Cacao-Trace con material, uniformes y mochilas para los hijos de los cultivadores de cacao, más equipos para los profesores
- 3 bombas solares para agua potable
- Donación especial para el Covid. Acción en todos los programas de Cacao-Trace (ayudas para 8.000 agricultores)
- 1 comedor en la escuela primaria de Greleon
- 1 unidad de maternidad en Gobroko - Sassandra (30 bebés al mes)
- 1 escuela en Zegreboue (+150 alumnos)

#### Papúa Nueva Guinea

- Ampliación de la escuela de Nindiwi (+100 alumnos)
- Ampliación de la escuela de Negrie (+50 alumnos)

#### Vietnam

- Ampliación de la escuela primaria en Daklak (+50 alumnos)

## 2021

### Costa de Marfil

- 3 bombas de agua en tres comunidades distintas: Nero-Brousse – Godjiboue – Generalkro
- 3 aulas en la comunidad de Zegreboue
- 3 aulas + 8 aseos en la comunidad de Davidkro
- 1.500 becas de estudio distribuidas entre los agricultores Cacao-Trace con material, uniformes y mochilas para los hijos de los cultivadores de cacao, más equipos para los profesores.

### Papúa Nueva Guinea

- Instalación de 46 depósitos de agua (recogida de aguas pluviales) en Papúa Nueva Guinea.
- 3 aulas y 6 aseos en Papúa Nueva Guinea (Angoram y Yangorou)

## 2022

### Costa de Marfil

- 12 torres de agua potable
- 4.500 kits escolares
- 1 unidad de maternidad en Nero-Brousee
- 3 aulas en Davidkro
- 1 molino en Parc, 2 granjas avícolas en Daregba y Colonel

### Filipinas

- Donación de equipos informáticos para el laboratorio de investigación de ciencias regenerativas de la Universidad Estatal de Dávao - Departamento de Agricultura

### Uganda

- 250 kits escolares



06



# El programa Cacao-Trace y los ODS



## CACAO-TRACE Y LOS OBJETIVOS DE DESARROLLO SOSTENIBLE (ODS)

Con Cacao-Trace, apoyamos plenamente los 17 Objetivos de Desarrollo Sostenible de Naciones Unidas. Los hemos incluido en nuestros compromisos y queremos contribuir positivamente a su logro. Queremos dar a conocer los objetivos y concienciar a nuestros empleados, proveedores y clientes para que todos quienes formen parte de nuestra cadena de suministro puedan contribuir a la realización de los ODS.

El gráfico que se muestra a continuación ilustra la contribución de Cacao-Trace a los ODS. Para ver la imagen del impacto de Cacao-Trace en los ODS, es importante considerar las sinergias con las acciones concretas y la realización de la Next Generation Cacao Foundation y su propia contribución adicional a los ODS, que se detalla en la parte especialmente dedicada a estos (véase la página siguiente).



### Raphael Audoin-Rouzeau, Director mundial de compras de cacao

«A lo largo de estos últimos 15 años, hemos trabajado para desarrollar este programa exclusivo. Empezamos con un proyecto piloto en el Delta del río Mekong en Vietnam. Estoy encantado con la dimensión alcanzada y la repercusión que continuamente alcanzamos en las comunidades agrícolas de Cacao-Trace. El viaje prosigue y nuestro objetivo es ser más fuertes cada día.»





### 1. Fin de la pobreza

Con Cacao-Trace hicimos realidad un programa integral de cacao sostenible. El paquete de iniciativas (que incluye educación, formación, equidad y precios superiores) tiene por objeto ofrecer una vida mejor a los agricultores. Un componente fundamental del programa Cacao-Trace es la mejora de los ingresos de los agricultores lo que, en nuestra opinión, es el origen de la mayoría de los problemas relacionados con la cadena de suministro de cacao.



### 3. Salud y Bienestar

Con el programa Cacao-Trace llevamos a cabo una valoración de los riesgos de salud y seguridad en nuestra cadena de suministro y elaboramos un plan de acción local para garantizar el cumplimiento de nuestras normas.

En la cadena de suministro de cacao de Cacao-Trace se imparten gradualmente módulos de formación sobre salud y seguridad.



### 8. Trabajo decente y crecimiento económico

Con Cacao-Trace, nuestra inversión en los centros de fermentación locales y nuestro principio de compromiso a largo plazo en lo que respecta a los volúmenes, redundan en la estabilidad de las zonas rurales. Este enfoque permite que, tanto Puratos como las comunidades agrícolas Cacao Trace, se involucren en una dinámica de desarrollo a largo plazo.



### 9. Industria, Innovación e Infraestructura

Cacao-Trace innova al considerar la calidad como la piedra angular de su enfoque de valor añadido. Esto se consigue gracias a la constante inversión de Puratos en la infraestructura poscosecha.



### 12. Producción y consumo responsables

La gestión del agua y, si es posible, su valorización, es una prioridad fundamental de Cacao-Trace. Trabajamos activamente en el desarrollo de los conceptos de la agricultura regenerativa aplicados a la producción de cacao. Además, estudiamos maneras de revalorizar los residuos de cacao en la producción de piensos e incluso de alimentos destinados al consumo humano.



### 13. Acción por el clima

Mediante la compensación de nuestras emisiones de CO2 a través de un «programa de inserción de carbono» en nuestra propia cadena de suministro de cacao, pretendemos reducir más nuestra huella de carbono y ayudar a los productores de cacao en la construcción de unas explotaciones agrícolas climáticamente más inteligentes y resilientes. En la actualidad, estamos inmersos en 6 programas Cacao-Trace con un proyecto agroforestal y el objetivo de plantar 3,4 millones de árboles de aquí a 2030.



### 17. Alianzas para lograr los objetivos

Por nuestra condición de miembro de Beyond Chocolate y de la Iniciativa Cocoa Forest, hemos establecido las alianzas necesarias para trabajar en la erradicación del trabajo infantil, garantizar unos ingresos dignos para los agricultores de cacao y detener la deforestación.



## LA RELACIÓN DE LA NEXT GENERATION CACAO FOUNDATION CON LOS ODS

La acción de la Next Generation Cacao Foundation desempeña un papel fundamental en la consolidación del impacto del programa Cacao-Trace en los ODS. Desde 2019, la contribución a los ODS es un parámetro importante de nuestra toma de decisiones sobre la realización de los proyectos con nuestro Bono Chocolate.

Concretamente, la fundación ha seleccionado los 7 ODS indicados a continuación como prioridades para sus acciones.





### 1. Fin de la pobreza

Cuando se distribuye en efectivo, el Bono Chocolate revierte directamente en los ingresos de los agricultores y permite mejorar sus condiciones de vida. Consideramos que, de media, el Bono Chocolate representa unos ingresos para los agricultores equivalentes a 5 meses extra de salario.



### 2. Hambre cero

Mediante las ayudas para la construcción de centros educativos, la Next Generation Cacao Foundation ha invertido varias veces en comedores donde las comunidades pueden organizar una alimentación adecuada para sus hijos. Esta acción deberá desarrollarse más.



### 3. Salud y Bienestar

La Next Generation Cacao Foundation invierte directamente en centros sanitarios. En 2022, la fundación construyó y equipó una unidad de maternidad en Nero-Brousse (Costa de Marfil), al servicio de nuestra comunidad Cacao-Trace.



### 4. Educación de calidad

La Next Generation Cacao Foundation se compromete firmemente a facilitar el acceso a la educación en las zonas rurales en las que se encuentran las comunidades Cacao-Trace. Esto implica una inversión periódica y creciente en centros escolares. Los kits de educación y las becas de estudio desempeñan un papel cada vez mayor en la acción de la fundación.



### 5. Igualdad de género

La Next Generation Cacao Foundation vigila y promueve la igualdad de género. Dirigida específicamente a las generaciones futuras, nuestra inversión en instalaciones de saneamiento en la mayoría de los centros escolares, permite un mejor acceso a la educación para las chicas jóvenes. Los programas de becas de estudio también pretenden favorecer el acceso de las chicas jóvenes a la educación.



### 6. Agua limpia y saneamiento

La Next Generation Cacao Foundation prioriza la inversión en agua potable e instalaciones de saneamiento para las comunidades Cacao-Trace. En 2023 invertimos en 46 infraestructuras de agua (castillos de agua, depósitos de agua, bomba mecánica).



### 17. Alianzas para lograr los objetivos

La Next Generation Cacao Foundation busca activamente alianzas y fondos que puedan respaldar su acción y su impacto.

07



Agradecimiento  
a nuestros  
clientes

## ¡GRACIAS A LOS CLIENTES DE CACAO-TRACE!

Ya sean pequeños chocolateros independientes o importantes actores del sector, el éxito del programa Cacao-Trace y su amplio impacto en los agricultores de cacao a través de la Prima por calidad y el Bono Chocolate no sería posible sin nuestros más de 22.000 clientes.

Su apoyo para lograr un chocolate mejor y más justo nos ayuda a avanzar hacia un sector del chocolate más sostenible cada día.

Nos gustaría dar también las gracias de manera especial a nuestros clientes de My Cacao-Trace por su compromiso a largo plazo.

**My Cacao-Trace** es un programa que permite a un chocolatero crear una relación exclusiva con comunidades especializadas de productores de cacao de nuestra cadena de suministro, lo que le permite realizar un seguimiento más a fondo de la mejora de sus condiciones de vida. También se compromete a comprar el cacao a esta comunidad durante un período mínimo de cinco años. El programa está garantizado e impulsado por el equipo de Cacao-Trace.



**Karen Janssens, compras sostenibles en Colruyt Group, cliente de My Cacao-Trace**

*«Gracias a Cacao-Trace podemos crear un sólido programa empresarial que considera los precios y los ingresos de los agricultores como un importante factor que impulsa el bienestar de los agricultores. Cacao-Trace y Colruyt Group comparten la misma aspiración de compartir valor con todos los actores de la cadena de valor, sobre todo los propios productores de cacao. Pagar un precio de referencia que permita unos ingresos dignos es una estrategia fundamental para una sostenibilidad duradera. Valoramos en especial la transparencia de la cadena de valor y la conexión con los productores de cacao y sus comunidades, lo que les da visibilidad y voz.»*

**colruyt** 

Colruyt es una empresa minorista belga, propiedad de la misma familia desde hace 3 generaciones. Al igual que sus clientes, son conscientes de la necesidad de productos sostenibles. Animar a sus clientes a hacer un consumo consciente y a elegir mejor sus alimentos. Colruyt toma sus decisiones en función del impacto económico, ecológico y social de sus opciones. Han puesto en marcha su propia tableta de «ingresos dignos» basándose en el programa Cacao-Trace.





A series of horizontal dotted lines spanning the width of the page, intended for handwritten notes or text.



Great Taste  
Doing Good

[www.cacaotrace.com](http://www.cacaotrace.com)

Next Generation Cacao Foundation  
Stoofstraat 41 - B-1000 Brussel, Belgium

